

महाराष्ट्र कामगार कल्याण मंडळ, मुंबई



नागरिकांची सनद

माहितीचा अधिकार अधिनियम, २००५

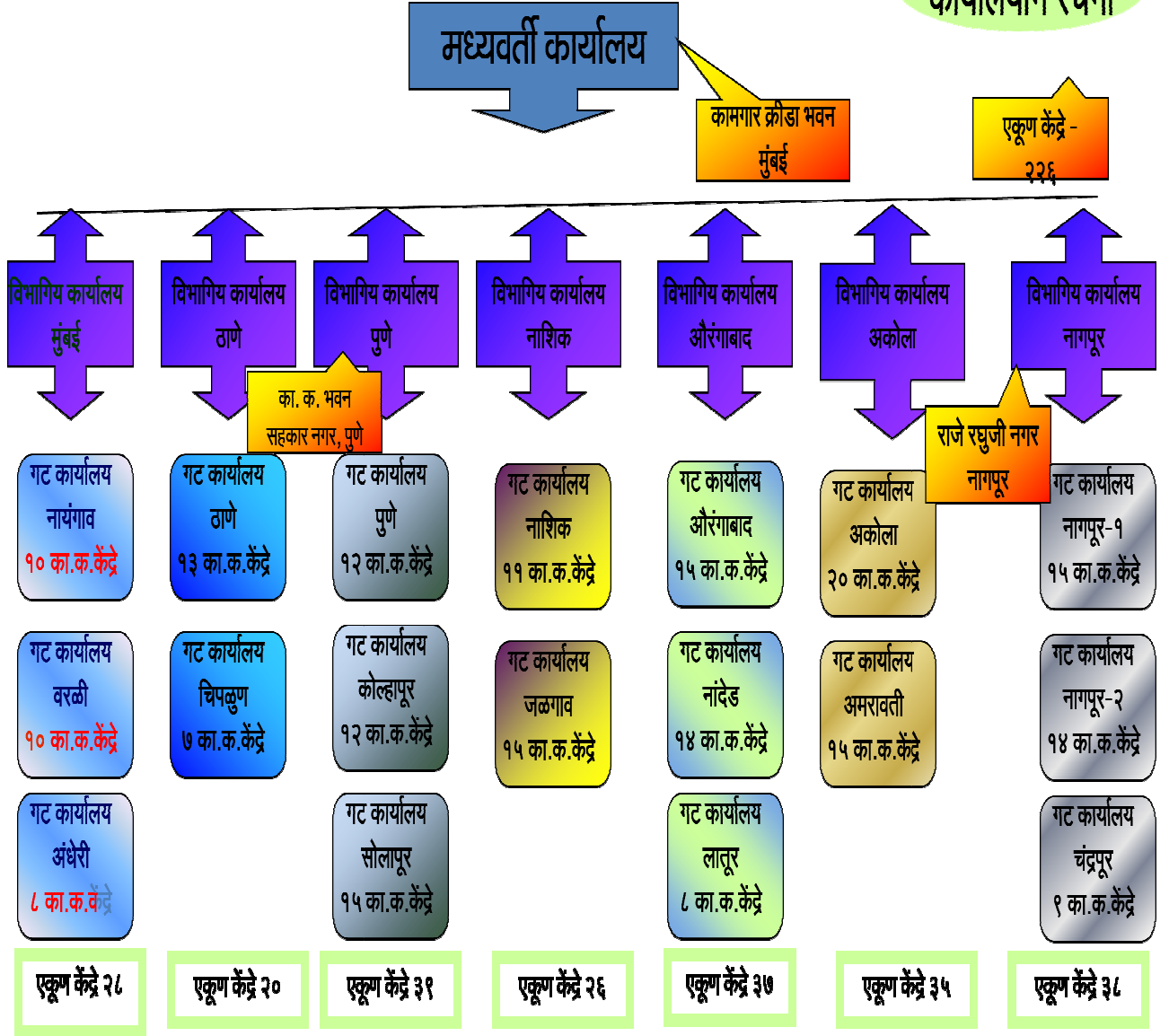
कलम ४ अंतर्गत प्रकाशित करावयाची माहिती

कलम ४ (१) (ख) (एक)

मंडळाची रचना :

महाराष्ट्र कामगार कल्याण मंडळ

कार्यालयीन रचना



अ. क्र.	प्रकल्पाचे नाव	प्रकल्प सुरु झाल्याचा दिनांक	प्रकल्प पूर्ण झाल्याची तारीख	प्रत्यक्ष झालेला खर्च (कोटीत)
१	हुतात्मा बाबू गेनू मुंबई गिरणी कामगार क्रीडा भवन	०७.०९.२००४	२९.०९.२००९	९.३४
२	कामगार कल्याण भवन, डी.एन.नगर, अंधेरी	०७.०९.२००४	—	५.३०
३	कामगार कल्याण केंद्र, गांधीनगर, बांद्रा	१७.०२.२००४	—	०.७०
४	ललित कला भवन, सहकारनगर, पुणे (नवीन इमारत)	२०.०२.२००४	१५.०३.२००७	७.२०
५	कामगार कल्याण भवन, इचलकरंजी	२३.०८.२००४	०८.११.२०११	३.७४
६	कामगार कल्याण भवन, पिंपरी चिंचवड, पुणे	२३.०८.२००४	—	३.४४
७	कामगार कल्याण भवन, सातपूर, नाशिक	२१.०७.२००२	०३.११.२००५	५.२९
८	ललित कला भवन, सिडको, नाशिक	२३.०८.२००४	२००९-१०	९.८१
९	कामगार कल्याण भवन, दोंडाईचा, धुळे	२३.०८.२००४	२००९-१०	७.१६
१०	कामगार कल्याण भवन, भिमनगर, अकोला	२६.०२.२००४	२३.०७.२००६	६.६३
११	कामगार कल्याण भवन, अमरावती	३१.१०.२००२	७.१२.२००४	२.०९
१२	कामगार कल्याण भवन, कोतवालपुरा, औरंगाबाद	१९.०६.२००४	२००९-१०	१.५५
१३	कामगार कल्याण भवन, सेलू-परभणी	१९.०६.२००४.	२००९-१०	४.५७
१४	कामगार कल्याण भवन, जालना	१९.०६.२००४	९.७.२००६	१.६५
१५	ललित कला भवन, मॉडेल कॉलनी, नांदेड	२०.०८.२००९	काम चालू आहे.	९.१०
१६	कामगार कल्याण भवन, वाळूज, औरंगाबाद	२३.०८.२००४	२०१०-११	९.४१
१७	कामगार कल्याण भवन, चंद्रपूर	३१.१०.२००२	०६.१२.२००४	२.१२
१८	ललित कला भवन, इंदोरा, नागपूर	१५.१०.२००५	२००९	२.५१
१९	कामगार कल्याण भवन, विनोबाग्राम, नागपूर	११.०५.२००४	२२.०७.२००६	०.९६
२०	एन.आय.टी नागपूर सोबत असलेला क्रीडा संकुल प्रकल्प	१२.०८.२००४	काम अपूर्ण आहे.	५.७३

मंडळाचे कार्य व कर्तव्ये :

निरंतर सुधारणांद्वारे उत्कृष्ट दर्जाच्या खालील कल्याणकारी सेवा कामगार व त्यांच्या कुटूंबियांना माफक दरात उपलब्ध करून मंडळाच्या ध्येयाची पूर्ती करणे.

- उत्तम खेळ व क्रीडा सुविधा
- अद्ययावत ग्रंथालय व वाचनालय
- आधुनिक शैक्षणिक सुविधा
- सांस्कृतिक व सामाजिक कार्यक्रमांचे आयोजन
- रोजगार व स्वयंरोजगार विषयक कार्यक्रम
- आरोग्य विषयक कार्यक्रम
- इतर आधारीत सेवा
- मोफत कायदेविषयक सल्ला

कामगार कल्याण कार्याची सुरुवात :

तत्कालीन मुंबई राज्यातील गिरण्या कारखान्यातील कामगार कामाच्या व्यतिरीक्त फावला वेळ कसा व्यतीत करावा या विवंचनेत असे. साहजिकच तो मग दारु, जुगार यासारख्या व्यसनाच्या अधीन होऊ लागला. हे जेव्हा शासनाच्या लक्षात आले तेव्हा कामगाराना कामगारांना दारु जुगार यासारख्या व्यसनांपासून परावृत्त करणे आणि त्यांचा फावला वेळ चांगल्या रितीने व्यतीत व्हावा, तसेच त्यायोगे त्यांना आपला विकास साधण्याची संधी मिळावी या उद्देशाने बहुसंख्येने कामगार रहात असलेल्या वस्तीत, गिरण्या, कारखाने यासारख्या त्यांच्या कामाच्या ठिकाणी कल्याणकारी सुविधा मिळण्याच्या दृष्टीने कामगार कल्याण केंद्राची निर्मिती झाली.

त्यानुसार २२ नोव्हेंबर १९३८ रोजी पूर्वीच्या डिलाईल रोड आणि सद्याच्या ना. म. जोशी मार्ग येथे पहिले कामगार कल्याण केंद्र सुरु झाले त्यामधून वाचनालय, ग्रंथालय, आंतरगृह व मैदानी खेळ आणि अधूनमधून करमणूकीचे कार्यक्रम सुरु करण्यात आले. त्यानंतर राज्याच्या इतर शहरातून सोलापूर, अहमदाबाद, बडोदा, हुबळी इत्यादि ठिकाणी बहुसंख्येने कामगार राहात असलेल्या भागात कामगार कल्याण केंद्र सुरु करण्यात आले त्यावेळी एकूण १२ केंद्रे कार्यरत होती. दिनांक २२ नोव्हेंबर १९३८ ते ३० जून १९५३ या कालावधीत कामगार कल्याण कार्याचे व्यवस्थापन कामगार आयुक्त कार्यालयामार्फत पाहिले जात होते.

स्वायत्त मंडळाची स्थापना :

तत्कालीन शासनाच्या कामगार कल्याणाच्या बदललेल्या विचारांना पूरक असा नियोजनबद्ध व एकत्रित कामगार कल्याणाचा विचार साकार करण्यासाठी कामगार कल्याण कायद्याची स्थापना केली आणि 'मुंबई कामगार कल्याण निधी अधिनियम १९५३' अन्वये जून १९५३ मध्ये मुंबई कामगार कल्याण अधिनियमाची निर्मिती केली.

उत्पन्नाचे स्रोत :

मुंबई कामगार कल्याण निधी अधिनियम १९५३ च्या कलम ६-अ (३) अन्वये कारखाना / व्यापारी संस्थेकडून त्याच्या कामगार / कर्मचाऱ्यांकडून वसूल करण्यात आलेल्या सर्व दंडाच्या रकमा / कलम ६ - अ (९) नुसार अवितरित संचयनाच्या रकमा मंडळाकडे वर्ग करण्याची कायद्यात तरतूद असल्यामुळे मंडळाला मिळणाऱ्या सदर उत्पन्नातून मंडळाचे कामकाज चालविले जात होते.

जून १९५३ मध्ये मुंबई राज्य शासनाने 'मुंबई कामगार कल्याण निधी अधिनियम १९५३' अन्वये कायदा करून औद्योगिक कामगारांच्या विकासासाठी स्वतंत्र वैधानिक मंडळाची स्थापना केली. त्यानुसार शासनाने ३० जून १९५३ रोजी त्यांच्या अधिपत्याखाली असलेली ५४ कामगार कल्याण केंद्रे कर्मचाऱ्यांसह या मंडळाकडे सुपूर्द केली. एकूण ५४ केंद्रापैकी २ केंद्रे ही म्हैसूर शासनाकडे १९५९ मध्ये तर १३ केंद्रे ही गुजरात शासनाकडे १९६० साली हस्तांतरीत करण्यात आली. त्यानंतर १९६२ मध्ये विदर्भ व मराठवाडा विभागातील ३० केंद्राचा कार्यभार शासनाने या मंडळाकडे सोपविला.

उत्पन्नाचे स्रोत वाढविण्यासाठी कायद्यात सुधारणा :

विविध योजना आणि कामगार कल्याण केंद्राच्या संख्येत वाढ झाल्यामुळे १९७१ मध्ये कायद्यात सुधारणा

करण्यात येऊन अधिनियमाच्या कलम ६ - ब नुसार कामगार, मालक व शासन अशी त्रिपक्षीय वर्गणी ६ महिन्यांतून एकदा मंडळाला मिळते. कारखाने अधिनियम १९४८ अंतर्गत येणारे सर्व कारखाने तसेच बॉम्बे शॉप्स अँड एस्टाब्लिशमेंट अॅक्ट १९४८ अंतर्गत येणारी सर्व दुकाने व आस्थापना, (ज्यामध्ये ५ किंवा जास्त कर्मचारी काम करीत आहेत), मोटार वाहतूक कामगार कायद्यांतर्गत येणारे कामगार या सर्वांकडून मंडळाला अंशदान मिळू लागले.

या व्यतिरीक्त कलम ६ - (ब) नुसार दंडार्थ मिळणारी व्याजाची रक्कम, मंडळास मिळणाऱ्या कोणत्याही ऐच्छिक देणग्या, कलम ८ नुसार कर्जाऊ घेतलेली रक्कम, शासनाकडून कर्ज किंवा मदत म्हणून मिळालेली रक्कम अशा प्रकारे मंडळाला निधी उपलब्ध होत असतो.

मंडळ या निधीचे विश्वस्त असून, कामगार कल्याण कायद्याच्या कलम ७ (२) अन्वये या निधीचा विनियोग करण्यासंबंधी कामगार कल्याण कार्याची चौकट ठरवून देण्यात आलेली आहे.

मंडळाचे ब्रीदवाक्य - शिस्त, सेवा, सुधार व समृद्धी

मंडळाचे ध्येय

महाराष्ट्र राज्यात, समाजाच्या विविध घटकातील नोंदणीकृत कामगारांना दर्जेदार कल्याणकारी योजना, कार्यक्रम व सुविधा पुरवून त्यांचे व त्यांच्या कुटुंबियांचे जास्तीत जास्त समाधान करणे, मंडळाच्या कल्याणकारी योजनांद्वारे त्यांची सामाजिक, सांस्कृतिक, शैक्षणिक, आर्थिक व मानसिक उन्नती घडविणे व त्यायोगे जगातील अग्रगण्य कामगार कल्याण संस्था तयार करणे.

अनु. क्र.	लोक प्राधिकारी संस्था	संस्था प्रमुखाचे पदनाम	ठिकाण / पत्ता
१.	महाराष्ट्र कामगार कल्याण मंडळ	कल्याण आयुक्त	६१५, हुतात्मा बाबू गेनू मुंबई गिरणी कामगार क्रीडा भवन, सेनापती बापट मार्ग, एल्फिन्स्टन, मुंबई-४०० ०१३.

शासकीय विभागाचे नाव - उद्योग, ऊर्जा व कामगार विभाग, मंत्रालय

कोणत्या मंत्रालयाच्या खात्याच्या अधिनस्त - कामगार विभाग

कार्यक्षेत्र - भौगोलिक - महाराष्ट्र

विशिष्ट कार्ये - मुंबई कामगार कल्याण निधी अधिनियम, १९५३ अंतर्गत येणाऱ्या कामगार व त्यांच्या कुटुंबियांच्या सर्वांगीण विकासासाठी कल्याणकारी योजना राबविणे.

विभागाचे ध्येय/धोरण - कल्याणकारी योजना राबविणे.

धोरण - कल्याणकारी योजना राबविणे.

सर्व संबंधित कर्मचारी -

कार्ये - मुंबई कामगार कल्याण निधी अधिनियम, १९५३ अंतर्गत येणाऱ्या कामगार व त्यांच्या कुटुंबियांच्या सर्वांगीण विकासासाठी कल्याणकारी योजना राबविणे.

मालमत्तेचा तपशिल - मध्यवर्ती कार्यालयाची १६,५०० चौरस मीटर जागा बृहन्मुंबई महानगर पालिकेने मंडळास ६० वर्षे कराराने दिलेली आहे.

कार्यालयीन दूरध्वनी क्रमांक - २४२२६६४५ / २४३०६७१७ / २४२२ ७७५८ / २४३६०७३८

कार्यालयीन वेळ - ९.४५ ते ५.३०

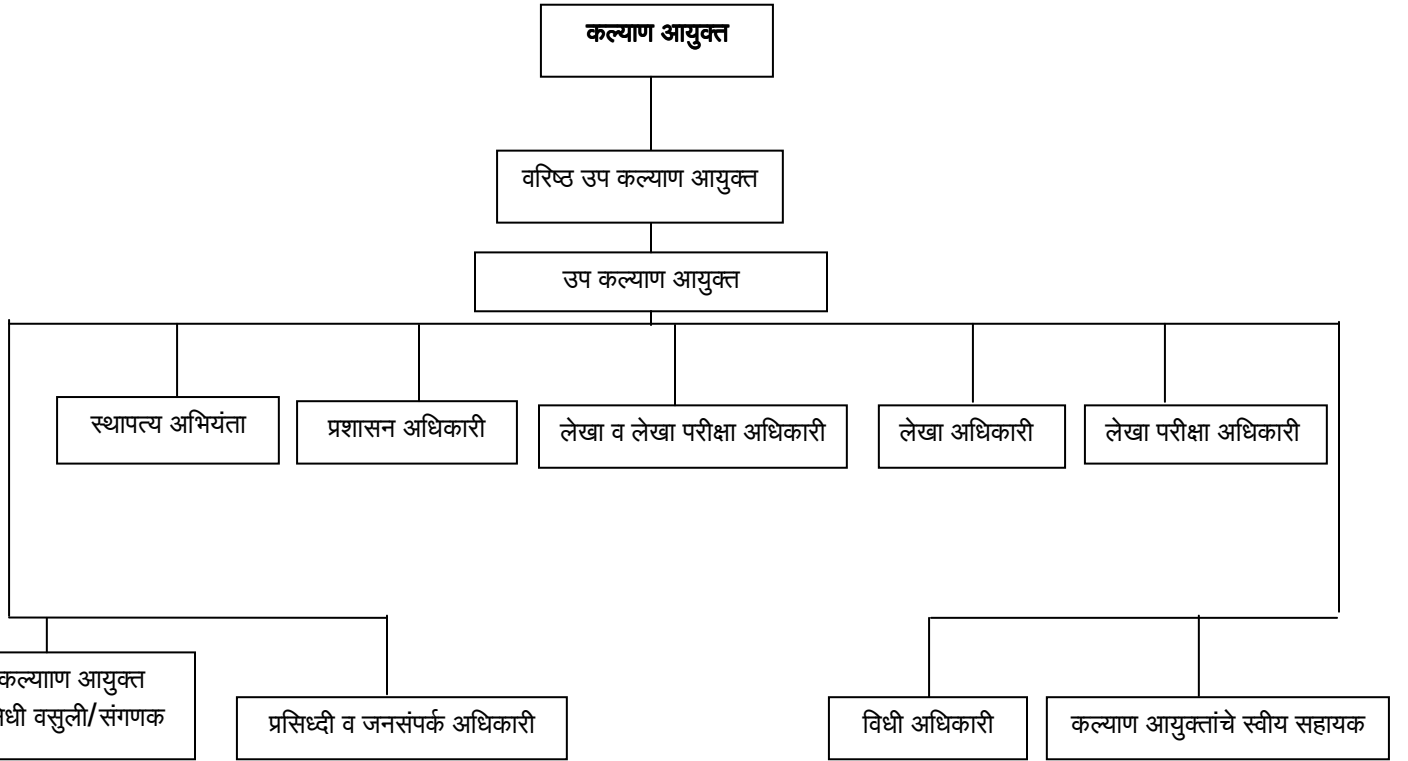
साप्ताहिक सुट्टी व विशिष्ट - महिन्याचा दुसरा व चौथा शनिवार व सर्व रविवार आणि शासन

सेवेसाठी ठरविलेल्या वेळा परिपत्रकानुसार सर्व सार्वजनिक सुट्ट्या.

कलम ४ - (ख) (दोन)

अधिकारी व कर्मचारी यांचे अधिकार व कर्तव्ये :
संस्थेचा प्रारूप तक्ता :-

महाराष्ट्र कामगार कल्याण मंडळ
प्रशासकीय तक्ता (मध्यवर्ती कार्यालय, मुंबई)



अ)

अ.क्र.	पदनाम	आर्थिक अधिकार	कोणत्या कायद्या/नियम/ शासननिर्णय / परिपत्रकानुसार	अभिप्राय
१.	कल्याण आयुक्त	रु. १ लाखपर्यंत	मुंबई कामगार कल्याण निधी अधिनियम १९५३ आदेशपत्र/परिपत्रकानुसार	
२.	वरिष्ठ उपकल्याण आयुक्त	रु.१५,०००/-पर्यंत	मुंबई कामगार कल्याण निधी अधिनियम १९५३ आदेशपत्र/परिपत्रकानुसार	
३.	उप कल्याण आयुक्त	रु.७५००/- पर्यंत	मुंबई कामगार कल्याण निधी अधिनियम १९५३ आदेशपत्र/परिपत्रकानुसार	
४.	सहायक कल्याण आयुक्त	रु.७५००/- पर्यंत	मुंबई कामगार कल्याण निधी अधिनियम १९५३ आदेशपत्र/परिपत्रकानुसार	
५.	सहायक कल्याण आयुक्त (संगणक)	रु.५,०००/- पर्यंत	मुंबई कामगार कल्याण निधी अधिनियम १९५३ आदेशपत्र/परिपत्रकानुसार	

ब)

अ.क्र.	पदनाम	प्रशासकीय अधिकार	कोणत्या कायद्या/नियम/शासननिर्णय /परिपत्रकानुसार	अभिप्राय
१.	कल्याण आयुक्त	नेमणूक, बढती, बदली, शिस्तभंग विषयक कार्यवाही, बडतर्फी विषयक कार्यवाही, तसेच सर्व प्रकारचे प्रशासकीय अधिकार	मुंबई कामगार कल्याण निधी अधिनियम १९५३, महाराष्ट्र कामगार कल्याण मंडळ कर्मचारी सेवा/शर्ती अधिनियम १९६१	
२.	वरिष्ठ उपकल्याण आयुक्त	किरकोळ / भरपगारी रजा/वार्षिक वेतनवाढ, वैद्यकीय बिल, प्रवास देयके मंजूर करणे.	मुंबई कामगार कल्याण निधी अधिनियम १९५३, महाराष्ट्र कामगार कल्याण मंडळ कर्मचारी सेवा/शर्ती अधिनियम १९६१	
३.	प्रशासन अधिकारी	किरकोळ / भरपगारी रजा / वार्षिक वेतन वाढी, वैद्यकीय बिल, प्रवास देयके मंजूर करणे.	मुंबई कामगार कल्याण निधी अधिनियम १९५३, महाराष्ट्र कामगार कल्याण मंडळ कर्मचारी सेवा/शर्ती अधिनियम १९६१	

क)

अनु.क्र.	पदनाम	अधिकार - फौजदारी	कोणत्या कायद्या / नियम / शासननिर्णय / परिपत्रकानुसार	अभिप्राय
१.	कल्याण आयुक्त	शिस्तभंग विषयक कार्यवाही, बडतर्फी विषयक कार्यवाही तसेच सर्व प्रकारचे फौजदारी स्वरुपाचे प्रशासकीय अधिकार	मुंबई कामगार कल्याण निधी अधिनियम १९५३, महाराष्ट्र कामगार कल्याण मंडळ कर्मचारी सेवा/शर्ती अधिनियम १९६१	

ड)

अनु.क्र.	पदनाम	अधिकार - अर्धन्यायिक	कोणत्या कायद्या / नियम / शासननिर्णय / परिपत्रकानुसार	अभिप्राय
१.	कल्याण आयुक्त	शिस्तभंग विषयक कार्यवाही, बडतर्फि विषयक कार्यवाही तसेच सर्व प्रकारचे फौजदारी स्वरुपाचे गुन्हे याबाबत कोर्ट केस संबंधी अधिकारी नियुक्त करणे	मुंबई कामगार कल्याण निधी अधिनियम १९५३, महाराष्ट्र कामगार कल्याण मंडळ कर्मचारी सेवा/शर्ती अधिनियम १९६१	

ई)

महाराष्ट्र (मुंबई) येथील महाराष्ट्र कामगार कल्याण मंडळ या कार्यालयातील अधिकारी व कर्मचारी यांच्या कर्तव्यांचा तपशिल

अनु. क्र.	पदनाम	कर्तव्य	कोणत्या कायद्या / नियम / शासननिर्णय / परिपत्रकानुसार	अभिप्राय
१.	कल्याण आयुक्त	मुंबई कामगार कल्याण निधी अधिनियम, १९५३ नुसार मंडळाने घेतलेल्या निर्णयाची अंमल बजावणी करणे तसेच प्रशासकीय बाबींची पूर्तता करून कल्याणकारी कार्यक्रम योग्य प्रकारे राबवून निधीचा विनियोग अधिनियमाच्या कलम ७(२) मधील तरतूदीनुसार करणे.	मुंबई कामगार कल्याण निधी अधिनियम, १९५३ व शासन निर्णयानुसार	-
२.	वरिष्ठ उपकल्याण आयुक्त	कर्मचाऱ्यांच्या किरकोळ, भरपगारी, अर्ध वेतनी, असाधारण रजा मंजूर करणे वार्षिक वेतनवाढी, वैद्यकीय बिले, प्रवास देयके, सेवापुस्तिकामधील नियमानुसार नोंदी घेणे व तपासून स्वाक्षरी करणे, विविध कल्याणकारी कार्यक्रमांचे आयोजन करणे, अतिरिक्त निधी निरीक्षक म्हणून व्यवस्थापनांना भेटी देणे, शासकीय पत्रव्यवहार करणे, न्यायालयीन कामकाज पाहाणे इत्यादि.	मंडळाच्या आदेशा व परिपत्रकानुसार	-

३.	उपकल्याण आयुक्त	राज्यस्तरीय कार्यक्रमांचे आयोजन करणे, आलेले प्रस्ताव तपासून सादर करणे, मंडळाचा वार्षिक अहवाल, शासनाचा पत्रव्यवहार, जडवस्तु संग्रही दफ्तर, वाहन खरेदी विक्री व दुरुस्ती, नवीन केंद्रे उघडणे, खेळ साहित्य, फर्निचर खरेदीबाबत प्रस्ताव सादर करणे इत्यादी.	मंडळाच्या आदेशा व परिपत्रकानुसार	-
४.	लेखा व लेखापरिक्षा अधिकारी	मंडळाच्या अपेक्षित निधीचा वर्षभरातील जमा खर्चाचा आढावा तयार करून मंडळाचा अर्थ संकल्प विहित मुदतीत शासनास सादर करणे मंडळाचे वार्षिक लेखे तयार करणे व शासनास सादर करणे, प्रत्येक खर्चाबाबत लेखा परिक्षण करणे इत्यादी.	मंडळाच्या आदेशा व परिपत्रकानुसार	-
५.	प्रशासन अधिकारी	कर्मचाऱ्यांच्या किरकोळ, भरपगारी, अर्ध वेतनी, असाधारण रजा मंजूर करणे वार्षिक वेतनवाढी, वैद्यकीय बिले, प्रवास देयके, सेवापुस्तिकामधील नोंदी तपासून स्वाक्षरी करणे, नेमणूक, बदली, बढती, बडतर्फी, निलंबल आदि बाबत कल्याण आयुक्तांच्या आदेशानुसार कार्यवाही करणे.	मंडळाच्या आदेशा व परिपत्रकानुसार	-
६.	लेखा अधिकारी	मंडळाच्या अपेक्षित निधीचा वर्षभरातील जमा खर्चाचा आढावा तयार करून मंडळाचा अर्थ संकल्प विहित मुदतीत शासनास सादर करणे मंडळाचे वार्षिक लेखे तयार करणे व शासनास सादर करणे, प्रत्येक खर्चाबाबत लेखा परिक्षण करणे, खर्चाची देयके, वेतन देयके, प्रवास देयके, मंजूर करून सादर करणे इत्यादि कामाकरिता लेखा व लेखापरिक्षा अधिकारी यांना सहाय्य करणे.	मंडळाच्या आदेशा व परिपत्रकानुसार	-
७.	लेखा परीक्षा अधिकारी	मंडळाच्या कार्यालयातील सर्व खर्चाची देयके, वेतन देयके, वैद्यकीय बिले, पेन्शन बिले, प्रवास देयके, तपासणी करणे, शासकीय आक्षेपांबाबत कार्यवाही करणे.	मंडळाच्या आदेशा व परिपत्रकानुसार	-

८.	स्थापत्य अभियंता	मंडळाच्या मालकीच्या तसेच भाड्याने ताब्यात असलेल्या इमारतींची देखभाल व दुरुस्ती करणे, नवीन प्रकल्प असल्यास त्यासाठी वास्तुशास्त्रज्ञ नियुक्तीबाबत कल्याण आयुक्तांच्या आदेशानुसार कार्यवाही करणे, निविदा मागवून संबंधित बांधकामाचा प्रस्ताव सादर करणे, ठेकेदारांची कार्यवाहीनुसार खर्चाची बिले सादर करणे		
९.	सहाय्यक कल्याण आयुक्त	राज्यस्तरीय कार्यक्रमांचे आयोजन करणे, आलेले प्रस्ताव तपासून सादर करणे, मंडळाचा वार्षिक अहवाल, शासनाचा पत्रव्यवहार, जडवस्तु संग्रही दफ्तर नोंदी वेळोवेळी करून घेणे, वाहन खरेदी विक्री व दुरुस्ती, नवीन केंद्रे उघडणे याकरिता मंडळाकडे प्रस्ताव सादर करणे, खेळ साहित्य, फर्निचर स्टेशनरी साहित्य खरेदीबाबत प्रस्ताव सादर करणे त्यांची देखभाल करणे इत्यादी.	मंडळाच्या आदेशा व परिपत्रकानुसार	-
१०.	सहा कल्याण आयुक्त (संगणक)	मंडळाच्या कार्यालयातील संगणक व त्यासाठी आवश्यक असलेले साहित्य पुरविणे, संगणकावर विविध शाखांचे कार्यक्रम तयार करणे व ते कार्यवाहीत करणे, वेब साईट कार्यरत करणे, संगणक व त्या अनुषंगाने लागणाऱ्या साहित्यांची देखभाल करणे	मंडळाच्या आदेशा व परिपत्रकानुसार	-
११.	प्रसिद्धी व जनसंपर्क अधिकारी	मंडळाच्या योजना उपक्रमांची प्रसिद्धी करणे, त्यासाठी आवश्यक साहित्य निर्मिती करणे, राज्यस्तरीय कार्यक्रमांच्या प्रसिद्धीसाठी सहकार्य करणे.	मंडळाच्या आदेशा व परिपत्रकानुसार	-
१२.	विधी अधिकारी	कोर्ट केसेस हाताळणे.	मंडळाच्या आदेशा व परिपत्रकानुसार	
१३.	कल्याण आयुक्तांचे स्वीय सहा.	कल्याण आयुक्तांचा कार्यालयीन पत्रव्यवहार करणे, त्यांचे दूरध्वनी स्विकृत करणे, कल्याण आयुक्तांच्या आदेशानुसार इतर कामे करणे.	मंडळाच्या आदेशा व परिपत्रकानुसार	-

१४.	निधी निरिक्षक	मुंबई कामगार कल्याण निधी अधिनियम, १९५३ अंतर्गत येणाऱ्या महाराष्ट्रातील सर्व आस्थापनांना भेटी देऊन नियमाप्रमाणे त्यांचे दप्त तपासणी करुन निधी संकलन करणे व त्याबाबतची कार्यवाही करणे.	मुंबई कामगार कल्याण निधी अधिनियम, १९५३ नुसार/ मंडळाच्या आदेशा व परिपत्रकानुसार	-
१५.	लघु टंकलिपिक	वरिष्ठ अधिकाऱ्यांनी दिलेले लघु लेखन करुन ते टंकलिखित करणे इतर कार्यालयीन आदेशपत्रे, मंजूरीपत्र, टिप्पण्या, परिपत्रके, कार्यालयीन पत्रव्यवहार टंकलिखित करणे	मंडळाच्या आदेशा व परिपत्रकानुसार	-
१६.	अधिक्षक	आपआपल्या विभागातील कार्यालयीन नस्ती तपासून अभिप्रयासह वरिष्ठांकडे सादर करणे त्यांच्या कार्यक्षेत्र येणाऱ्या कर्मचाऱ्यांना मार्गदर्शन करणे वरिष्ठांनी दिलेल्या आदेशानुसार त्यांच्याकडून काम करुन घेणे	मंडळाच्या आदेशा व परिपत्रकानुसार	-
१७.	कनिष्ठ / टंकलिपिक	आपआपल्या विभागातील कार्यालयीन आलेले टपाल, प्रस्ताव वरिष्ठांकडे टिप्पणी सादर करणे व त्यांच्या आदेशानुसार/ मान्यते नुसार आदेशपत्रे, मान्यतापत्रे, परिपत्रके, मंजूरी आदेश तसेच इतर कार्यालयीन पत्रव्यवहार टंकलिखित करुन घेऊन स्वाक्षरीकरिता वरिष्ठांकडे सादर करणे, कार्यालयीन दप्तर व्यवस्थित ठेवणे.	मंडळाच्या आदेशा व परिपत्रकानुसार	-
१८.	दप्तरी	सर्व कार्यालयीन कार्यवाही पूर्ण झालेल्या नस्ती संबंधितांच्या फाईलमध्ये दप्तरी दखल करणे, वरिष्ठांच्या आदेशानुसार काम करणे.	मंडळाच्या आदेशा व परिपत्रकानुसार	-
१९.	शिपाई	टेबल, फर्निचर स्वच्छ करणे, साफ सफाई करणे तसेच वरिष्ठांच्या आदेशानुसार काम करणे.	मंडळाच्या आदेशा व परिपत्रकानुसार	-

कलम ४ - (ख)(तीन)

निर्णय प्रक्रियेतील पर्यवेक्षण व जबाबदारीचे उत्तरदायित्व निश्चित करून कार्यपध्दतीचे प्रकाशन

कामाचे स्वरूप : प्रशासकिय/आर्थिक/कार्यक्रम

संबंधित तरतूद :

अधिनियमाचे नाव : मुंबई कामगार कल्याण निधी अधिनियम, १९५३

नियम :

शासन निर्णय : वेळोवेळी निर्गमित केलेले आदेश

परिपत्रके : मंडळाने निर्गमित केलेले आदेश

अनु.क्र.	कामाचे स्वरूप	कालावधी दिवस	कामासाठी जबाबदार अधिकारी	अभिप्राय
१.	प्रशासन विभाग	८ दिवस	प्रशासन अधिकारी	
२.	लेखा विभाग	८ दिवस	लेखा व लेखापरिक्षा अधिकारी	
३.	लेखापरीक्षा विभाग	८ दिवस	लेखापरिक्षा अधिकारी	
४.	कार्यक्रम विभाग	८ दिवस	सहाय्यक कल्याण आयुक्त	
५.	निधी वसुली विभाग	८ दिवस	सहाय्यक कल्याण आयुक्त	
६.	संगणक विभाग	८ दिवस	सहाय्यक कल्याण आयुक्त,	
७.	प्रसिद्धी व जनसंपर्क विभाग	८ दिवस	प्रसिद्धी व जनसंपर्क अधिकारी	
८.	विधी विभाग	८ दिवस	विधी अधिकारी	
९.	बांधकाम विभाग	८ दिवस	स्थापत्य अभियंता	
१०.	सचिव विभाग	८ दिवस	सहाय्यक कल्याण आयुक्त	

कलम ४ - (ख)(चार)

स्वतःची कार्ये पार पाडण्यासाठी ठरवण्यात आलेली मानके :

कामाची कालमर्यादा

अनु. क्र.	कार्य	काम करण्याचा कालावधी	जबाबदार अधिकारी	तक्रार निवारण अधिकारी
१.	प्रशासन विभाग	८ दिवस	प्रशासन अधिकारी	कल्याण आयुक्त
२.	लेखा विभाग	८ दिवस	लेखा व लेखापरिक्षा अधिकारी	कल्याण आयुक्त
३.	लेखापरिक्षा विभाग	८ दिवस	लेखापरिक्षा अधिकारी	कल्याण आयुक्त
४.	कार्यक्रम विभाग	८ दिवस	सहाय्यक कल्याण आयुक्त	कल्याण आयुक्त
५.	निधी वसुली विभाग	८ दिवस	सहाय्यक कल्याण आयुक्त	कल्याण आयुक्त
६.	संगणक विभाग	८ दिवस	सहाय्यक कल्याण आयुक्त	कल्याण आयुक्त
७.	प्रसिद्धी व जनसंपर्क विभाग	८ दिवस	प्रसिद्धी व जनसंपर्क अधिकारी	कल्याण आयुक्त
७.	विधी विभाग	८ दिवस	विधी अधिकारी	कल्याण आयुक्त
८.	बांधकाम विभाग	८ दिवस	स्थापत्य अभियंता	कल्याण आयुक्त
९.	सचिव विभाग	८ दिवस	सहाय्यक कल्याण आयुक्त	कल्याण आयुक्त

कलम ४ - (ख)(पाच)

- कार्ये पार पाडण्यासाठी कर्मचारी वर्गाकडून वापरण्यात येणारे नियम, विनियम, सूचना, नियमपुस्तिका आणि अभिलेख :

१. महाराष्ट्र कामगार कल्याण निधी अधिनियम १९५३
२. शासनाने वेळोवेळी पारित केलेले कायदे, शासन आदेश.

कलम ४ - (ख)(सहा)

दस्तऐवजांच्या प्रवर्गांचे विवरण :

महाराष्ट्र (मुंबई) येथील महाराष्ट्र कामगार कल्याण मंडळ या कार्यालयामध्ये दस्तऐवजांची वर्गवारी

अनु.क्र.	विषय	दस्तऐवजांचा प्रकार नस्ती / मस्टर / नोंदपुस्तक, व्हाऊचर इ.	प्रमुख बाबींचा तपशिलवार	सुरक्षित ठेव याचा कालावधी
१.	प्रशासकीय	कर्मचाऱ्यांच्या वैयक्तिक फाईल्स, सेवापुस्तिका, नस्ती व मस्टर	-	कायमस्वरुपी
२.	आर्थिक (लेखा)	लेजर, रजिस्टर, व्हाऊचर्स, ताळेबंद बँक चेकबूक काऊंटर एफडी	-	३० वर्षे
३.	सचिव	मंडळाच्या बैठकीतील विषय, त्यावर झालेले निर्णय	-	४० वर्षे
४.	बांधकाम	बांधकामाच्या निविदा, प्लॅन, मंजूरीपत्रके, बिले जागेसंबंधिचे दस्तऐवज	-	४० वर्षे
५.	प्रसिद्धी व जनसंपर्क विभाग	राज्यस्तरिय कार्यक्रमांचे छायाचित्र, कार्यक्रमपूर्ती अहवाल, प्रकाशित साहित्य, प्रसिद्धी माध्यमांत प्रकाशित जाहिराती.	-	१० वर्षे
६.	विधी	कोर्ट केसेस संबंधी दप्तर शिस्तभंग विषयक कार्यवाही दप्तर, निकाल, बिले	-	४० वर्षे
७.	कार्यक्रम	कार्यक्रमांचे प्रस्ताव, मंजूरीपत्रके, बिले	-	१० वर्षे
८.	निधी वसुली	सर्व आस्थापनांचे दप्तर, पावत्या, शासनाचा पत्रव्यवहार	-	१० वर्षे

कलम ४ - (ख)(सात)

महाराष्ट्र (मुंबई) येथील **महाराष्ट्र कामगार कल्याण मंडळ** या कार्यालयाच्या परिणामकारक कामासाठी जनसामान्यांशी सल्लामसलत करण्याची व्यवस्था

अनु.क्र.	सल्लामसलतीचा विषय	कार्यप्रणालीचे विस्तृत वर्णन	कोणत्या अधिनियमा / पतिपत्रकाद्वारे	पुनरावृत्तीकाल
निरंक	निरंक	निरंक	निरंक	निरंक

कलम ४ - (ख)(आठ)

महाराष्ट्र (मुंबई) येथील **महाराष्ट्र कामगार कल्याण मंडळ** या कार्यालयाच्या समितीची यादी प्रकाशित करणे

अनु.क्र.	समितीचे नाव	समितीचे सदस्य	समितीचे उद्दिष्ट	किती वेळा घेण्यात येते	सभा जनसामान्यांसाठी खुली आहे किंवा नाही	सभेचा कार्यवृत्तांत (उपलब्ध)
निरंक	निरंक	निरंक	निरंक	निरंक	निरंक	निरंक

कलम ४ - (ख)(नऊ)

आस्थापनेवरील कर्मचारी

अ. क्र.	कर्मचाऱ्यांची पदे	२०१०-११	२०११-१२	२०१२-१३
१.	अधिकारी वर्ग	९	९	१२
२.	पर्यवेक्षकीय तथा प्रशासकीय कर्मचारी वर्ग	१४४	१३८	११२
३.	शैक्षणिक तथा संस्थात्मक कार्यक्रम संलग्न कर्मचारी वर्ग	३२	३०	२५
४.	कार्यक्रम कर्मचारी वर्ग	६१८	६०८	४८७
५.	एकूण पूर्ण वेळ कर्मचारी	८०३	७८५	६३६
६.	अर्धवेळ कर्मचारी	६१३	६१९	६३८
७.	एकूण कर्मचारी (पूर्ण वेळ आणि अर्धवेळ)	१४१६	१४०४	१२७४

• मंडळाच्या आस्थापनेवर सध्या २५६ पदे रिक्त आहेत पैकी सरळ सेवेची ११३ पदे असून पदोन्नतीची १४३ पदे रिक्त आहेत

• मंडळास ६ वा वेतन आयोग लागू झाल्याने वेतन भत्ते व प्रशासकीय खर्चाचा भार वाढला असून सध्या स्थितीत सरळ सेवेची पदे भरने आर्थिक दृष्ट्या परवडणारे नाही परंतु पदोन्नतीची आवश्यकता पदे भरणा करता येतील

अ.क्र.	वर्ग	मजुर पदे	कार्यरत पदे	रिक्त पदे
१.	वर्ग-१	२	-	२
२.	वर्ग-२	४८	३५	१३
३.	वर्ग-३	५२६	३७२	१५४
४.	वर्ग-४	३१६	२२९	८७
एकूण पदे		८९२	६३६	२५६
अर्धवेळ कर्मचारी		-	६३८	-

महाराष्ट्र (मुंबई) येथील महाराष्ट्र कामगार कल्याण मंडळ या कार्यालयातील अधिकारी यांची नावे.

अ.क्र	पदनाम	अधिकारी / कर्मचारी नाव	वर्ग	रुजू दिनांक	दूरध्वनी क्रमांक
१	२	३	४	५	६
१	कल्याण आयुक्त	श्री. नरेंद्रसिंह नागभिरे (प्रभारी)	अ		२४२२६६४५, २४३१८८९३ फॅक्स: ४३२२६८२२ ईमेल: mlwbwc@gmail.com
२	वरिष्ठ उप कल्याण आयुक्त	रिक्त	अ		
३	उप कल्याण आयुक्त	रिक्त	ब		
४	लेखा व लेखा परीक्षा अधिकारी	श्री. एम. ए. इंगळे (अतिरिक्त भार)	ब		दूरध्वनी: ४३२२६८०३ ईमेल: mlwbac@gmail.com
५	स्थापत्य अभियंता	श्री. पी. डी. पाटील	ब		दूरध्वनी: ४३२२६८०८ ईमेल: mlwbcivil@gmail.com
६	प्रशासन अधिकारी	श्री. एस. ए. कांबळे	ब		दूरध्वनी: ४३२२६८९० ईमेल: mlwbgad@gmail.com
७	लेखा परीक्षा अधिकारी	श्री. एम. आर. तायडे	ब		दूरध्वनी: ४३२२६८०४ ईमेल: mlwbaudit@gmail.com
८	लेखा अधिकारी	श्री. एम. ए. इंगळे	ब		दूरध्वनी: ४३२२६८०३ ईमेल: mlwbac@gmail.com
९	सहायक कल्याण आयुक्त (निधी वसुली)	श्री. एस. एम. धुमाळ	ब		दूरध्वनी: ४३२२६८९९ ईमेल: mlwbconteeg@gmail.com
१०	सहायक कल्याण आयुक्त (कार्यक्रम)	श्री. एन. एम. राठोड	ब		दूरध्वनी: ४३२२६८९६ ईमेल: mlwbprog@gmail.com

११	सहायक कल्याण आयुक्त (संगणक)	श्री.पी.जी.चौधरी	ब		दूरध्वनी:४३२२६६०९ ईमेल: mlwbcomputer@gmail.com
१२	प्रसिद्धी व जनसंपर्क अधिकारी	श्री.एम.आर.बागले	ब		दूरध्वनी:४३२२६६२६ ईमेल: mlwbpro53@gmail.com
१३	विधी अधिकारी	श्री.जे.के.पाटील	ब		दूरध्वनी:४३२२६६२७ ईमेल: mlwbclegal@gmail.com
१४	कल्याण आयुक्तांचे स्वीय सहायक	रिक्त श्री.अविनाश परब	ब		दूरध्वनी:४३२२६६९२ ईमेल: mlwbwc@gmail.com
१५	विशेषाधिकारी	रिक्त	क		
१६	लघुलेखक	रिक्त	क		
१७	लघुटंकलेखक	रिक्त	क		
१८	लघुटंक लेखक	श्रीमती ज्योती घाग	क		
१९	अधिक्षक	श्रीमती शुभदा बगाडे	क		
२०	अधिक्षक	श्रीमती विमल वंजारी	क		
२१	अधिक्षक	श्री.कमलाकर मस्के	क		
२२	अधिक्षक	श्रीमती मिना वाल्हेकर	क		
२३	का.क.निधी निरीक्षक	श्री.डी.बी.राठोड	क		
२४	का.क.निधी निरीक्षक	श्री.अब्दुक करीम रज्जाक	क		
२५	का.क.निधी निरीक्षक	श्री.पंढरीनाथ नाखवा			
२६	सहा.अधिक्षक	श्रीमती वैशाली साळूखे	क		
२७	सहा.अधिक्षक	श्री.सुरेश मोरे	क		
२८	सहा.अधिक्षक	श्री.सुनिल परब	क		
२९	सहा.अधिक्षक	श्रीमती प्राणेश्वरी ठाकरे	क		
३०	वरीष्ठ लिपीक	श्री.सुधाकर पाटील	क		
३१	वरीष्ठ लिपीक	श्री.महादेव जाधव	क		
३२	वरीष्ठ लिपीक	श्रीमती अलका उमळकर	क		
३३	वरीष्ठ लिपीक	श्री.प्रदिप चंदनशिवे	क		
३४	वरीष्ठ लिपीक	श्री.मंगेश चव्हाण	क		

३५	वरीष्ठ लिपीक	श्री.व्ही.बी.चव्हाण	क		
३६	कनिष्ठ लिपीक	श्री.दिलिप राणे	क		
३७	कनिष्ठ लिपीक	श्री.अनिल कात्रे	क		
३८	कनिष्ठ लिपीक	श्री.अशोक गिरकर	क		
३९	कनिष्ठ लिपीक	श्रीमती अस्मिता गडदे	क		
४०	कनिष्ठ लिपीक	श्री.चंद्रकांत नाक्ती	क		
४१	कनिष्ठ लिपीक	श्री.मिलिंद परुळेकर	क		
४२	कनिष्ठ लिपीक	श्री.रामा सावंत	क		
४३	कनिष्ठ लिपीक	श्री.संजय राऊत	क		
४४	कनिष्ठ लिपीक	श्री.ज्ञानेश्वर बनकर	क		
४५	कनिष्ठ लिपीक	श्री.अरुण सुर्यवंशी	क		
४६	कनिष्ठ लिपीक	श्री.सुर्यकांत गोतपगार	क		
४७	कनिष्ठ लिपीक	श्री.गिरीष पाटील	क		
४८	कनिष्ठ लिपीक	श्री.तानाजी गुरव	क		
४९	कनिष्ठ लिपीक	श्री.नदिम शेख	क		
५०	कनिष्ठ लिपीक	श्री.चेतन देशमुख	क		
५१	कनिष्ठ लिपीक	श्री.विकास यादव	क		
५२	कनिष्ठ लिपीक	श्री.शरद वडाणकर	क		
५३	कनिष्ठ लिपीक	श्री.निलेश नांदे	क		
५४	कनिष्ठ लिपीक	श्रीमती वैशाली सानप	क		
५५	कनिष्ठ लिपीक	श्री.राजेश ठाकरे	क		
५६	कनिष्ठ लिपीक	श्री.बी.एम.चव्हाण	क		
५७	कनिष्ठ लिपीक	श्रीमती अनुराधा तिवरकर	क		
५८	कनिष्ठ लिपीक	श्री.कैलास वानोळे	क		
५९	कनिष्ठ लिपीक	श्रीमती शितल ढेंगे	क		
६०	केंद्र संचालक	श्री.अविनाश परब	क		
६१	केंद्र संचालक	श्री. भाऊ नाटळकर	क		
६२	शिवणवर्ग निरीक्षक	श्रीमती ज्योती राणे	क		
६३	वाहनचालक	श्री.बी.जी.सोरटे	क		
६४	वाहनचालक	श्री.एन.एम.पाटील	क		
६५	वाहनचालक	श्री.अब्दुल करीम शेख रहिम	क		
६६	दफ्तरी	श्री.जी,बी.तुळसनकर	ड		
६७	दफ्तरी	श्री.कमलाकर मेहेर	ड		

६८	दफ्तरी	श्री.बबन तांबे	ड		
६९	शिपाई	श्री.प्रकाश पाटील	ड		
७०	शिपाई	श्री.मोहन सुराडकर	ड		
७१	शिपाई	श्री.किशोर वरपे	ड		
७२	शिपाई	श्री.संजय साळवे	ड		
७३	शिपाई	श्रीमती कल्पना पवार	ड		
७४	शिपाई	श्री.एस.बी.सुपे	ड		
७५	शिपाई	श्री.डी.के.कोकाटे	ड		
७६	केंद्रसेवक	श्रीमती संगीता शिवकर	ड		
७७	माळी/शिपाई	श्री.राजू पंचमुख	ड		

कलम ४ - (ख)(दहा)

महाराष्ट्र (मुंबई) येथील महाराष्ट्र कामगार कल्याण मंडळ या कार्यालयातील अधिकारी व कर्मचाऱ्यांची वेतनाची विस्तृत माहिती.

अ. क्र.	वर्ग	वेतन रुपरेषा	इतर अनुज्ञेय भत्ते		
			इतर अनुज्ञेय भत्ते	प्रसंगानुसार (उदा. प्रवास भत्ता)	विशेष (उदा. प्रकल्प भत्ता, प्रशिक्षण भत्ता)
१.	अ	१५६००-३९१०० ग्रेड पे ७६०० १५६००-३९१०० ग्रेड पे ६६००	महागाई भत्ता (९०%) घरभाडे भत्ता, शहर भत्ता (शासकीय नियमानुसार)	राज्यस्तरीय कार्यक्रमाच्या अनुषंगाने	-
२.	ब	९३००-३९१०० ग्रेड पे-५४०० ९३००-३४८०० ग्रेड पे-४६०० ९३००-३४८०० ग्रेड पे ४४००	महागाई भत्ता (९०%) घरभाडे भत्ता, शहर भत्ता (शासकीय नियमानुसार)	राज्यस्तरीय कार्यक्रमाच्या अनुषंगाने	-
३.	क	९३००-३४८०० ग्रेड पे ४३०० ९३००-३४८०० ग्रेड पे ४२०० ५२००-२०२०० ग्रेड पे २८०० ५२००-२०२०० ग्रेड पे २४०० ५२००-२०२०० ग्रेड पे २००० ५२००-२०२०० ग्रेड पे १९०० ५२००-२०२०० ग्रेड पे १८००	महागाई भत्ता (९०%) घरभाडे भत्ता, शहर भत्ता (शासकीय नियमानुसार)	-	-
४.	ड	४४४०-७४४० ग्रेड पे १६०० ४४४०-७४४० ग्रेड पे १३००	महागाई भत्ता (९०%) घरभाडे भत्ता, शहर भत्ता (शासकीय नियमानुसार)	-	-

कलम ४ - (ख)(अकरा)

सर्व योजनांचा तपशिल, प्रस्तावित खर्च दर्शविणारा, प्रत्येक अभिकरणाला नेमुन दिलेला अर्थसंकल्प आणि संवितरित केलेला रकमांचा अहवाल :

महाराष्ट्र कामगार कल्याण मंडळ

सन २०१४-२०१५ या आर्थिक वर्षात अपेक्षित असलेल्या जमेचे अंदाजपत्रक
(अर्थसंकल्पीय जमा तरतुद)

अ. क्र.	प्रधान लेखा शिर्षक (जमा)	गेल्या तीन वर्षातील जमा				३०-९-१३ अखेर सहा महिन्याची प्रत्यक्ष जमा	२०१३-१४ वर्षाची अपेक्षित जमा	२०१४-१५ वर्षाची अपेक्षित जमा
		२०१०-११	२०११-१२	२०१२-१३	२०१३-१४	रु. लाखात	रु. लाखात	
		रु.लाखात	रु.लाखात	रु.लाखात	रु.लाखात			
१	२	३	४	५	६	७	८	
१	मुंबई कामगार कल्याण निधी अधिनियम १९५३ च्या कलम ६-अ (९) अन्वये अवितरित संचयनामधून निधीमध्ये स्थलांतरीत होणारी रक्कम	१९१.४४	२३८.१४	१९०.२४	१२०.०९	३६२.२७	४१७.६२	
२	दंडाची रक्कम अधिनियमाच्या कलम ३(२) अन्वये आस्थापनांकडून प्राप्त होणारी दंडाची रक्कम	२०.०५	२१.००	१४.४५	१२.९१	२०.००	१५.००	
३	अधिनियमाच्या कलम ६ ब अन्वये आस्थापनांकडून प्राप्त होणारे दंडादाखल व्याज	९७.७७	१८४.०६	१०२.७१	५७.७७	१००.००	१००.००	
४	अधिनियमाच्या कलम ६ ब अन्वये का.क. निधीमध्ये जमा होणारी त्रिपक्षीय अंशदानाची रक्कम							
	अ) कामगार वर्गणी	७४४.४१	९००.७२	८७८.८०	५२९.६७	८०४.००	८६१.८४	
	ब) मालक वर्गणी	२२३३.२४	२७०२.१६	२६३६.४१	१५८९.०१	२४१२.००	२,५८५.५२	
	क) शासन वर्गणी	१०८०.००	१०८०.००	१०८०.००	०.००	१६०८.००	१,७२३.६८	

	ड) शासन वर्गणी (थकीत)	०.००	०.००	०.००	०.००	१५००.००	२,२३४.०६
	त्रिपक्षीय अंशदानाची एकूण बेरीज (अट बट कट ड)	४०५७.६५	४६८२.८८	४५९५.२१	२११८.६८	६३२४.००	७४०५.१०
	बेरीज १ ते ४	४३६६.९१	५१२६.०८	४९०२.६१	२३०९.४५	६८०६.२७	७९३७.७२
५.अ	१. सरकारी कर्जरोख्यावरील व्याज	०.०४	०.११	०.००	०.००	०.००	०.००
	२. बँकेतील ठेवीवरील व्याज	३०४.५९	४३६.८७	७७७.९०	४१५.४४	५५०.००	७००.००
ब	७५ / २५३ अंतर्गत चालणाऱ्या योजना	७.६१	८.५८	८.४२	३.५८	१०.००	३०.००
	१) संगणक वर्ग शुल्क						
	२) योगा/कराटे/नृत्य वर्ग शुल्क इ.	०.००	०.००	१५.७८	७.५५	१०.००	०.००
	मंडळाचे तीन प्रकल्प						
	१) मुंबई गिरणी कामगार क्रीडा भवन, मुंबई	६७.३९	३२.२१	३८.४२	३२.९५	५०.००	५०.००
	२) का.क.भवन, राजे रघुजी नगर, नागपूर	३२.०६	३१.२८	३३.७९	२८.२७	५०.००	६०.००
	३) का.क.भवन, सहकार नगर, पुणे		१२.८९	२८.६७	८.०९	२५.००	२५.००
	देणग्या (मु.का.क्री.भवन प्रकल्पांतर्गत प्राप्त झालेल्या) कलम (२) अन्वये	०.१७	१८.८०	१७.१२	१२.०८	१५.००	१५.००
	अधिनियमाच्या कलम ७(५) अन्वये स्थलांतरीत होणारी रक्कम						
	सर्वसाधारण सभासद शुल्क	३६.४६	४४.७५	४९.७१	३४.२२	६०.००	६०.००
	शि.सं.शाळा, शिशु मंदिरे बाल संगोपनालये, हस्तकला वर्ग, शिवण वर्ग इ. शुल्क	१६.०५	२९.३२	२९.९०	१८.१०	३५.००	३५.००
	इतर संकीर्ण जमा (शिवण वर्ग, ग्रंथालय प्रवेश फी, कर्मचाऱ्याकडून वसूल होणारा दंड, वीज व भाडे आकार, निररुपयोगी वस्तूची विक्री इ.माध्यमातून	१४४.७९	१३५.३८	१२१.४४	६४.४२	१४०.००	१४०.००

	मिळणाऱ्या उत्पन्नाचा समावेश होतो.)						
	ब बेरीज	३०४.५३	३१३.२१	३४३.२५	२०९.२६	३९५.००	४१५.००
	एकूण ५ ची बेरीज (अट ब)	६०९.१६	७५०.१९	११२१.१५	६२४.७०	९४५.००	१११५.००
	एकूण जमा : (१ ते ५ बेरीज)	४९७६.०७	५८७६.२७	६०२३.७६	२९३४.१५	७७५१.२७	९०५२.७२

महाराष्ट्र कामगार कल्याण मंडळ
सन २०१४-२०१५ या आर्थिक वर्षातील अंदाजित असलेल्या आकस्मिक व विस्तार विकास अंतर्गत खर्चाचे अंदाजपत्रक
(अर्थसंकल्पीय तरतुद)

६/१२/२०
१३

अ . क्र .	प्रधान लेखा शिर्षक (खर्च)	गेल्या तीन वर्षातील खर्च			३०-९-२०१३ पर्यंतचा सहा महिन्यांचा प्रत्यक्ष खर्च	२०१३-२०१४ वर्षाचा अंदाजित खर्च	२०१४-२०१५ वर्षाकरीता अंदाजित तरतुद
		२०१०-११	२०११-१२	२०१२-१३			
		रु.(लाखात 1)	रु.(लाखात 1)	रु.(लाखात 1)	रु.(लाखात 1)	रु.(लाखात 1)	रु.(लाखात 1)
१	२	३	४	५	६	७	
अ	आकस्मिकता (कार्यक्रमावरील खर्च) शैक्षणिक सुविधासह सामुदायिक गरजा						
१	शिशु संस्कार शाळा, शिशु संगोपनालये व शिशु मंदिरे	६३.३१	६५.५६	७८.२३	९.७२	१००.००	१२३.००
२	शिवण वर्ग (सरकारमान्य)	०.४२	०.३४	१.०१	०.१४	१.००	२.००
३	शिवण वर्ग यंत्रासह केंद्र कार्यालयासाठी (दुरुस्ती/खरेदी)	३.८७	१.७४	१.८३	०.१७	५.००	४.००
४	बेरोजगार विनिमय (पुरक उस्त्रोग) (मार्गदर्शन)	०.०२	०.००	०.००	०.००	०.००	७.००
५	केंद्रातील वाचनालये (दैनिके, मासिके)	१०.९६	११.०४	९.८०	२.६७	१५.००	१२.००
६	केंद्रातील ग्रंथालये (पुस्तक खरेदी)	१९.६८	२.७५	०.८७	०.२५	४०.००	२०.००
७	कामगार शिक्षण	४४.९८	४०.५४	५९.५७	७.८६	५०.००	२७५.००

	'अ' एकूण बेरीज	१४३.२४	१२१.९७	१५१.३१	२०.८१	२११.००	४४३.००
ब	मनोरंजनात्मक कार्यक्रम	३५.२१	३६.३५	४९.४८	२.६६	६०.००	५०.००
	गायन, समरगीत, संगित, भजन, लोकनृत्य, इ.स्पर्धा आणि सास्कृतिक व मनोरंजनात्मक कार्यक्रम						
२	राष्ट्रीय दिन महोत्सवाचे सोहळे	१९.११	२७.२६	३०.१०	४.६३	२५.००	३०.००
३	नाट्य व नाट्य महोत्सव	३६.७४	४७.३७	४६.८३	०.३०	५०.००	५०.००
४	बालवीर व वीरबाला	०.३५	०.०८	०.०२	०.००	०.००	२.००
५	सहली व सफरी (दृकशिक्षण व प्रदर्शने)	४.७१	७.२८	८.८९	०.०२	१०.००	१०.००
	'ब' एकूण बेरीज	९६.१२	११८.३४	१३५.३२	७.६१	१४५.००	१४२.००
क	खेळ व स्पर्धा	१७.३१	१७.४९	१४.११	०.३६	२५.००	३५.००
	'अ & ब & क' एकूण खर्च ड	२५६.६७	२५७.८०	३००.७४	२८.७८	३८१.००	६२०.००
ड	कार्यक्रम संचलनाकरिता सोयी सुविधा						
१	फर्निचर	१३.८४	१२.३७	२४.७५	०.६८	५०.००	३०.००
२	वीज व दिवाबत्ती	३७.९५	४०.८७	४९.४४	२२.२५	७५.००	१००.००
३	भाडे आकार व कर						१५०.००
	भाड्याने घेतलेल्या खाजगी इमारती	७०.०३	३४.७७	४२.८१	१६.३२	५०.००	
	शासकीय इमारती	३३.५५	१४.८९	३३.३४	२.३२	२५.००	
	मालमत्ता कर / पाण्याचे देयक						
४	डाक विनिमय व बँक आकार	१५.००	१९.४०	१८.६२	६.७२	२०.००	३०.००
५	लेखन साहित्य व मुद्रण	४१.३४	४४.९०	२०.८२	३.८४	४५.००	४०.००
६	वाहने (इंधन व दुरुस्ती)	१७.०८	१४.६२	१९.६७	७.२८	४०.००	४०.००
७	वाहनखरेदी	१४.१९	१५.००	२१.३०	०.००	२०.००	२०.००
८	घड्याळे, वाद्ये इ.ची पुर्नखरेदी	०.०१	०.०२	०.०४	०.००	०.७७	२.००
९	साहित्य दुरुस्ती	१.५०	१.२१	१.५९	०.२९	२.००	२.००

१	संकीर्ण						
०	अ. चतुर्थश्रेणी कर्मचा-यांना गणवेश व धुलाईभत्ता	१.६८	३.३५	७.९४	०.४०	५.००	५.००
	ब. रोजंदारी	४.६७	३.९८	४.५५	१.८९	५.००	१०.००
	क. गाडीभाडे (वाहन खर्च)	३.३१	७.५७	९.३५	१.२३	८.००	१०.००
	ड. अन्य संकीर्ण	६.५५	६.२३	८.२३	१.२९	७.००	७.००
१	इमारतीची दुरुस्ती व परिरक्षण / इमारत						
१	देखभाल (मंडळाच्या व शासनाच्या)						
	१. इमारत दुरुस्ती	१९४.१६	१८९.९६	२७६.६४	३१.६८	४५५.००	२१२.२२
	२. सुरक्षारक्षक / स्वच्छतासेवक (ठेकेदार पध्दतीने)			२९.९८	२०.१६	९६.००	१८०.००
१	केंद्रांना प्राथमिक सुविधा पुरविणे						
१	(स्वच्छतागृहे, पाणीपुरवठा इ.)	०.३४	२.७३	१.३२	०.८०	१०.००	१०.००
१	क.नि.वर्ष २००८-०९ व २०१०-११ करीता						
२	आयकर						२१०.००
	'ड' एकूण बेरीज	४५५.२०	४११.८७	५७०.३९	११७.१५	९१३.७७	१०५८.२२
इ	प्रशासकीय आकस्मिकता						
१	प्रशासकीय आकस्मिकता खर्च (व्यवसायिक शुल्क आणि प्रशासकीय खर्च उदा. जाहिरात आकार)	१०.०३	९.०३	२३.५४	७.५१	२०.००	३०.००
२	अधिनियमाच्या कलम ६-अ (३) अन्वये अवितरित संचयनावर दावे भागविण्याकरिता वर्तमानपत्रात सूचना प्रसिध्दी	५.१५	९.३४	७.७२	०.००	१५.००	१५.००
३	विधिज्ञ शुल्क (मंडळाचे उच्च व सर्वोच्च न्यायालयीन खटले)	१४.९९	८.८६	१८.२७	५.१२	३५.००	३५.००
४	सेवानिवृत्ती वेतन निधी सहाय्य	५००.००	१,१००.००	७००.००	३५०.००	७००.००	१२००.००
५	उपदान खर्च	१५०.००	१००.००	१५०.००	५०.००	१५०.००	२००.००
	'इ' एकूण बेरीज	६८०.१७	१२२७.२३	८९९.५३	४१२.६३	९२०.००	१४८०.००
फ	मंडळाचे तीन प्रकल्प (जलतरण तलाव देखभाल व इतर आकस्मिक खर्चासह)						
१	मुंबई गिरणी कामगार क्रीडा भवन प्रकल्प मुंबई	५१.१५	३५.३५	४३.०२	५८.५७	४०.००	६५.००
२	नागपूर का.क.भवन,राजे रघुजीनगर, नागपूर	४५.५३	४९.९३	४५.६८	२३.४३	५०.००	५०.००
३	पुणे. का.क.भवन, सहकार नगर, पुणे	०.९४	४२.५३	३१.६०	२१.१६	३५.००	३५.००

	'फ' एकूण बेरीज	१७.६२	१२७.८१	१२०.३०	१०३.१६	१२५.००	१५०.००
ह १	विस्तार व विकास कार्यक्रम / योजना बांधकामे / का.क.केंद्रे इमारती खरेदी	५२५.८१	८४१.५०	८९१.८४	४९.८२	५००.००	८००.००
२	मंडळाच्या आर्थिक लाभाच्या योजना						
	१. सर्व साधारण शिष्यवृत्ती	४१२.४४	५०३.५१	७७८.९०	२५.२१	८००.००	८००.००
	२. उच्च शिक्षणासाठी परदेशात जाण्यासाठी शिष्यवृत्ती	५.२५	८.३०	१३.००	०.००	२०.००	२०.००
	३. कामगार कुटुंबियांस राष्ट्रीय स्तरावर क्रीडा शिष्यवृत्ती	२.३५	३.४७	४.४०	०.०४	७.००	१०.००
	ब. संगणक अवेरनेस (शण्डू)	१३.०५	१४.४३	१५.५६	०.५२	१५.००	१५.००
	क. असाध्य रोग सहाय्य योजना	२२.९९	३१.६९	५९.३५	१५.१५	७५.००	७५.००
	ड. पाठ्यपुस्तक सहाय्य योजना	२८.७७	२४.२९	३२.५६	३.९२	५०.००	६०.००
	पुस्तक प्रकाशन योजना				०.०७	७.००	७.००
४	समिती पध्दतीवरील साखर कारखाने केंद्रे	०.०८	०.७९	०.७७		५.००	५.००
५	मंडळाच्या कर्मचाऱ्यांना प्रशासकीय सेवातर्गत प्रशिक्षण	०.३३	०.००	५.८२	०.००	७.००	१०.००
६	शालांत परिक्षा मार्गदर्शन वर्ग	०.०५	०.०१	०.०१	०.००	२.००	४.००
७	अ. अॅथलेटीक्स स्पोर्ट्स मीट		०.००	०.०२	०.००	०.००	०.००
	ब. औद्योगिक व व्यावसायिक कामगाराची कबड्डी स्पर्धा	११.७३	१२.३६	१२.६२	०.००	२०.००	२०.००
	क. राज्यस्तरीय फुटबॉल स्पर्धा		०.००	०.००	०.००	०.००	५.००
८	कुटुंब कल्याण शिक्षण उपक्रम		०.००	०.१८	०.२९	७.००	३.००
९	क्रीडा प्रशिक्षण शिबीर		०.००	०.०४	०.००	५.००	३.००
१०	बालसेवा कुल / कामगार महिला विकास	०.०१	०.००	०.००	०.००	०.००	१.००
११	कायदेविषयक मोफत सल्ला सेवा केंद्र (विधी लेखा प्रशिक्षण)	०.०६	०.०२	०.००	०.००	२.००	१.००
१२	गुणवंत कामगार कल्याण पुरस्कार / कामगार भूषण पुरस्कार/ कामगार मित्र पुरस्कार (नारायण मेघाजी लोखंडे पुरस्कार)	१७.८५	०.७२	३०.४६	०.००	२०.००	२५.००
१३	संगणक						
	अ)कार्यालयाकरिता (नविन संगणक खरेदी, स्टेशनरी)	१४.१५	१२.६३	१३.८६	३.४६	१२.००	२५.००

	ब) संगणक प्रणाली विकसित करणे - टॅली व अन्य		११.६५	०.००	०.००	१३.००	२५.००
	क) प्रशिक्षण केंद्राकरिता (जमा रक्कमपैकी ७५३ रक्कम संस्थांना अदा करण्यासाठी) योगा / कराटे/ नृत्य वर्ग	७.४४	५.०८	७.७०	०.८४	७.५०	२२.५०
१ ४	नवीन केंद्रे उघडणे (आकस्मिकता)		०.००	४.४१	०.०६	५.००	५.००
१ ५	राज्यस्तरीय कामगार साहित्य संमेलन (साहित्य पुरस्कार धरून)	१३.२१	०.००	०.००	०.००	२०.००	२०.००
१ ६	कामगार आरोग्य शिक्षण एडस, क्षयरोग इ.निर्मुलनाबाबत कार्यक्रम)	२.३६	५.०९	१.२८	०.२२	५.००	५.००
१ ७	मानव संसाधन विकास कार्यक्रम		०.०२	०.००	०.००	०.००	०.००
१ ८	योगा / कराटे/ नृत्य वर्ग	२.६९	५.३३	१०.१३	२.६७	७.५०	०.००
१ ९	कामगार महिला रोजगार बचत गटांना प्रशिक्षण					७.००	५.००
२ ०	कामगार कल्याण कार्यक्रम प्रचार व प्रसार श्रमकल्याण युग त्रैमासिक प्रसिध्दी व अन्य खर्च	१८.६९	०.८०	२७.३२	०.०७	२०.००	२०.००
२ १	कामगार कुटुंबिय महिलांना अनुदान तत्वावर शिवणयंत्रे पुरविण्याकरिता	३.९७	४.९३	९.०३	०.००	७.००	७.००
२ २	कामगार स्वयंरोजगार प्रशिक्षण व मार्गदर्शन	२.६१	१.४६	१.२३	०.५७	१५.००	
२ ३	स्पर्धा पराक्षा मार्गदर्शन शिबीर (इंग्रज / लइंग्रज)		०.३२	१.००	०.७४	५.००	३.००
२ ४	प्रबोधन कट्टा	०.६५	०.१५	०.००	०.००	१.००	१.००
२ ५	कामगार/कर्मचारी व्यसन मुक्ती (नशाबंदी)	०.०२	०.००	०.०४	०.००	३.५०	२.००
२ ६	अपघात होऊन विकलांग झालेल्या कामगारांसाठी		०.१०	०.००	०.००	५.००	७.००
२ ७	कामगाराने आत्महत्या केल्यास त्यांच्या कुटुंबियांस आर्थिकसहाय्य			०.००	०.००	५.००	७.००
२ ८	अपंगाकरिता उद्योग प्रशिक्षण			०.४३	०.००	४.००	२.००
	'ह' एकूण बेरीज-विस्तार व विकास	११०६.५६	१४८८.६५	१९२१.५३	१०३.६५	१६८०.५०	२०२०.५०
	अ ते ह एकूण आकस्मिकता बेरीज ड	२५९६.२२	३५१३.३६	३८१२.४९	७६५.३७	४०२०.२७	५,३२८.७२

सन २०१४-२०१५ या आर्थिक वर्षातील अंदाजित असलेल्या वेतन व भत्ते खर्चाचे अंदाजपत्रक (अर्थसंकल्पीय तरतुद)

अ. क्र.	प्रधान लेखा शिर्षक (खर्च)	गेल्या तीन वर्षातील खर्च			३०-९-२०१३ पर्यंतचा सहा महिन्यांचा खर्च	सन २०१३-१४ वर्षाचा अंदाजित खर्च	सन २०१४-१५ वर्षाचा अंदाजित खर्च
		२०१०-११	२०११-१२	२०१२-१३			
		रु.(लाखात)	रु.(लाखात)	रु.(लाखात)			
१	२	३	४	५	६	७	८
१. अ)	अधिकार्यांचे / कर्मचार्यांचे वेतन भत्ते अधिकार्यांचे वेतन	१५.५७	१६.६८	२१.१४	१८.४१	२९.००	३१.००
	अधिकार्यांचे भत्ते	१८.०२	२३.६२	२८.९५	१८.५४	५२.००	३४.००
	अ एकूण बेरीज	३३.५९	४०.३०	५०.०९	३६.९५	८१.००	६५.००
१. ब)	प्रशासकीय तथा व पर्यवेक्षकीय कर्मचार्यांचे वेतन	१३२.२०	१३२.०२	१५७.०२	१४१.५१	१७५.००	२५०.००
	प्रशासकीय तथा व पर्यवेक्षकीय कर्मचार्यांचे भत्ते	१५१.९५	१८२.५२	२०१.१९	१४१.७३	२०४.००	२८०.००
	ब एकूण बेरीज	२८४.१५	३१४.५४	३५८.२१	२८३.२४	३७९.००	५३०.००
१. क)	कार्यक्रम कर्मचार्यांचे वेतन	४१५.६०	४०१.९३	४७६.३८	३५५.०९	४१७.००	७००.००
	कार्यक्रम कर्मचार्यांचे भत्ते	३९०.२६	४७५.८४	५४४.११	३२६.२८	५५२.००	६५०.००
	क एकूण बेरीज	८०५.८६	८७७.७७	१०२०.४९	६८१.३७	९६९.००	१,३५०.००
१. ड)	शैक्षणिक तथा तत्सम संस्थातील कर्मचार्यांचे वेतन (सामुदायिक गरजासह)	१३५.६५	१४४.३७	१९६.५७	१००.१४	१४५.००	२००.००
	शैक्षणिक तथा तत्सम संस्थातील कर्मचार्यांचे (सामुदायिक गरजासह) भत्ते	२८.१६	३४.३८	४६.१७	२२.३०	२६.००	४५.००
	ड एकूण बेरीज	१६३.८१	१७८.७५	२४२.७४	१२२.४४	१७१.००	२४५.००

इ)	मुंबई गिरणी कामगार क्रीडा भवन (वेतन भत्ते)	२९.२४	२९.९५	२६.००	१३.५३	३०.००	३०.००
ई)	कामगार कल्याण भवने, राजे रघुजी नगर, नागपूर (वेतन व भत्ते)	२२.८९	२७.५०	३४.६८	२३.२७	३०.००	४५.००
फ)	सहकार नगर पूणे	-	१०.८३	११.७२	६.०६	१५.००	१३.००
A	अ + ब + क + ड + इ + ई + फ एकूण बेरीज	१४६३.४९	१४७९.६४	१७४३.९३	११६६.८६	१६७५.००	२२७८.००
B	वाढीव महागाई भत्त्यातील वाढीकरीता तरतूद	०.००	०.००	०.००	०.००	३००.००	३००.००
ग	रजेच्या काळातील वेतन	४३.६८	६८.४९	५०.२५	३८.३९	८०.००	७५.००
२	रजेच्या काळातील प्रवास सवलत	०.५८	०.२६	०.५३	०.४४	२.००	१.००
३	प्रवास भत्ते (सर्वसाधारण व मानधन)	१४.२५	१६.१३	१३.२७	२.२६	२०.००	२०.००
४	मंडळाच्या कर्मचा-यांना वैदयकिय सहाय्य	४२.३७	४२.४३	४१.४४	१७.०६	५०.००	५०.००
C	ग एकूण बेरीज	१००.८८	१२७.३१	१०५.४९	५८.१५	१५२.००	१४६.००
ह	सहावी वेतनश्रेणी सुधारताना द्याव्या लागणा-या वेतन व भत्ते फरकांसाठी तरतूद	०.००	०.००	०.००	०.००	१६००.००	१०००.००
D	ह एकूण बेरीज	०.००	०.००	०.००	०.००	१६००.००	१०००.००
	वेतन व भत्ते एकूण बेरीज (A+B+C+D)	१५६४.३७	१६०६.९५	१८४९.४२	१२२५.०१	३७२७.००	३७२४.००
	आकस्मिकता एकूण बेरीज	२५९६.२२	३५१३.४७	३८१२.९२	७६५.३७	४०२४.२७	५३२८.७२
	एकूण खर्च *	४१६०.५९	५१२०.४२	५६६२.३४	१९९०.३८	७७५१.२७	९०५२.७२

महाराष्ट्र (मुंबई) येथील महाराष्ट्र कामगार कल्याण मंडळ या कार्यालयाचे मंजूर अंदाजपत्रक व खर्चाचा तपशिल याची विस्तृत माहिती प्रकाशित करणे.

- अंदाजपत्रकाचा प्रतीचे प्रकाशन.
- शासकीय अंशदानाच्या वितरणाच्या प्रतीचे प्रकाशन.

अ क्र	अंदाजपत्रकीय शिर्षाचे वर्णन २०१३-१४	अपेक्षित जमा	नियोजित वापर (क्षेत्र कामाचा तपशिल)	अधिक शासकीय अंशदान अपेक्षित असल्यास (रु.)	अभिप्राय
१.	जमा शिर्षक अवितरीत संचयन	३६२.२७	संपुर्ण महाराष्ट्र		
२.	दंडाची रक्कम दंडादाखल व्याज	१००.००			
	त्रिपक्षीय अंशदान १) कामगार २) मालक ३) शासन ४) शासनाचे थकीत अंशदान (दि.३१/३/१२ अखेरपर्यंतचे)	६०४.०० २४१२.०० १६०६.०० १५००.००		दि.३१/३/२०१३ अखेरपर्यंत शासना कडे थकीतशासकीय अंशदानापोटी रु.३७.३४ कोटी येणे बाकी आहे.	
	देणग्या	१५.००			
	संकीर्ण जमा (सर्वसाधारण सभासद शुल्क, शिवण वर्ग, संगणक वर्ग शुल्क, हस्तकला, बँकेतील ठेवीवरील व्याज, इतर संकीर्ण जमा)	९५०.००			
	एकुण जमा	७७५१.२७			
	खर्च शिर्षक (अंदाजित) वेतन भत्ते व प्रशासन खर्च	४६४७.००			सहाय्या वेतनाच्या थकबाकीपोटी रु.१६ कोटीचा समावेश या तरतुदीमध्ये आहे.
	प्रस्तावित कार्यक्रम खर्च	१४१९.७७			
	विस्तार व विकास कार्यक्रम खर्च	१६८४.५०			
	एकुण खर्च	७७५१.२७			

संघटनेचे लक्ष (वार्षिक)

अ.क्र.	काम / कार्य	कामाचे प्रमाण	आर्थिक लक्ष	अभिप्राय
१.	कल्याणकारी योजना, प्रशासकीय खर्च (वेतन आणि / भत्ते), विस्तार विकास कार्यक्रम	-	जमा ७७५९.२७ खर्च ७७५९.२७	

कलम ४ - (ख)(बारा)

अर्थसहाय्य कार्यक्रमाच्या अंमलबजावणीची रीत तसेच वाटप केलेल्या रकमा आणि अशा कार्यक्रमांच्या लाभाधिकान्यांचा तपशिल :

योजना क्रमांक : १

असाध्य रोग सहाय्यता योजना.

महाराष्ट्र कामगार कल्याण मंडळाने मंडळाच्या सुवर्ण महोत्सवी वर्षा पासून मुंबई कामगार कल्याण निधी अधिनियम १९५३ च्या अन्वये जे कामगार कामगार कल्याण निधी भरणा करतात अशा कामगारांना व त्यांच्या कुटुंबियासाठी “असाध्य रोग सहाय्यता योजना” ही योजना कार्यान्वीत केलेली आहे.

या योजनेमध्ये कामगार किंवा त्यांची पत्नी तसेच कामगाराचा अविवाहित मुलगा किंवा मुलगी तसेच कामगारांवर अवलंबून असलेले त्यांचे आईवडील इत्यादीनाच एकदाच लाभ घेता येईल.

या योजनेत जर मुत्रपिंड, कर्करोग, हृदयरोग, बायपास सर्जरी, एडस, किडणी, क्षय या सारख्या मोठ्या आजारांनी कामगार स्वतः किंवा कुटुंबातील वरील नमुद केल्याप्रमाणे कोणीही सदस्य आजारांनी त्रस्त असतील आणि अशा आजारावर शस्त्र क्रिया केली असल्यास आणि पुढील औषधोपचारासाठी म्हणून कामगार व कामगार कुटुंबिय यांना या योजनेचा लाभ घेता येईल. यासाठी नियमा नुसार कामगार कल्याण केंद्रामध्ये अर्ज सादर करावा लागेल. अर्ज सादर करताना रितसर खाली नमुद केलेल्या सर्व नियम आणि अटीची पूर्तता केली असावी

“असाध्य रोग सहाय्यता योजना” या योजने मध्ये ज्या रुग्णाला रु.१,००,०००/-पर्यंत खर्च आला आहे. त्यास रु.१५,०००/- चे आर्थिक सहाय्य मंजूर करण्याचे आणि ज्या रुग्णाला रु.१,००,०००/- च्या वर खर्च आला आहे. अशा रुग्णास रु.२५,०००/- पर्यंतची रक्कम आर्थिक सहाय्य म्हणून त्या आर्थिक वर्षात एकदाच मंजूर करण्यात येते. त्या नंतर त्या कामगारास सदर योजनेचा पुढील कोणत्याही आर्थिक वर्षात लाभ मिळणार नाही.

नियम व अटी

- १) अर्जदाराने जवळच्या केंद्रामध्ये अर्ज करावा.
- २) संबंधित केंद्र प्रमुखांनी सदर कामगारास केंद्राचे सभासदत्त्व करून घ्यावे.
- ३) अर्ज सादर करताना महानगरपालिका/नगरपालिका, सर्व प्रकाराची सार्वजनिक रुग्णालये शासनमान्य रुग्णालय व धर्मादाय रुग्णालयात घेतलेल्या उपचारांचे कागदपत्र तसेच त्यावर झालेला खर्चाच्या पावत्या जोडावे लागेल.
- ४) आजार हा दुर्धर असल्याचा दाखला तज्ञ डॉक्टरांनी दिलेला प्रमाणपत्र अर्जासोबत जोडावे लागेल.
- ५) जून किंवा डिसेंबर वेतनाची स्लिप. ज्यामध्ये कामगार कल्याण निधी कपात केलेला स्पष्ट उल्लेख असावा.
- ६) अर्जासोबत कंपनीने कामगार कल्याण निधीचा भरणा केल्याचा दाखला द्यावा आणि त्यामध्ये जून किंवा डिसेंबरचा निधी मंडळाकडे कोणत्या धनादेशाद्वारे पाठविला त्याचा क्रमांक तारीख आणि मंडळाकडील नोंदणी क्रमांक नमुद करावा.
- ७) अर्ज मंजूर झाल्यानंतर धनादेशाद्वारे रक्कम देण्यात येईल.
- ८) कामगारास एकावेळीच या योजनेचा लाभ घेता येईल प्रतिवर्षी लाभ घेता येणार नाही.
- ९) कामगार/त्याची पत्नी /अविवाहित मुलगा/मुलगी तसेच अवलंबून असलेले आईवडील यापैकी कोणीही एक आजारी असल्यास कामगारास एकावेळीच या योजनेचा लाभ घेता येईल प्रतिवर्षी लाभ घेता येणार नाही.
- १०) अर्जासोबत जोडलेले सर्व कागदपत्र हे सांक्षाकित केलेली असावी तरच ते मंजूर केले जाईल अन्यथा मंजूर केले जाणार नाही.

★ सन २०१२-१३ लाभार्थीची संख्या :- २४९

★ सन २०१२-१३ खर्चीत रक्कम :- रु. ५४,२३,५००/-

योजना क्रमांक : २

एम.एस.-सी.आय.टी - अनुदान योजना

महाराष्ट्र कामगार कल्याण मंडळाच्यावतीने दरवर्षी महाराष्ट्र ज्ञान मंडळ (श्रृंग) या संस्थेच्या वतीने घेण्यात येणाऱ्या एम.एस.सी.आय.टी. परिक्षा प्रक्रियेत कामगार व कामगार कुटुंबिय मुलांमुलींना श्रृंग या संस्थेस त्यांनी भरलेल्या १०० टक्के रक्कमेच्या ५० टक्के रक्कम ही अनुदान म्हणून मंजूर करण्याची मंडळाची योजना आहे. या योजनेसाठी खालील नियम व अटी आहेत.

नियम व अटी

१. एम.एस.सी.आय.टी. अभ्यासक्रमात स्वतः कामगार किंवा कामगार कुटुंबातील सदस्य (मुलगा, मुलगी, पत्नी) यांनी जर प्रवेश घेतला असेल तर अशा प्रवेश घेतलेल्या अर्जदारांना या योजनेचा एकदाच लाभ घेता येईल.

२. प्रत्येक कामगार कुटुंबातील एकाच व्यक्तीस एकदाच लाभ घेता येईल. दरवर्षी लाभ घेता येणार नाही.
३. किमान ६० टक्के गुण घेऊन एम.एस.सी.आय.टी.उत्तीर्ण झालेल्या विद्यार्थ्यांना अर्ज करता येईल.
४. एम.एस.सी.आय.टी.अभ्यासक्रमासाठी भरलेला शुल्काची पावती अर्जासोबत जोडावी लागेल.
५. शासनमान्य संस्थेतून एम.एस.सी.आय.टी.अभ्यासक्रम पूर्ण करून सध्याच्या नवीन पध्दतीनुसार ५० व ५० अशी १०० गुणांची दोन्ही स्वतंत्र परिक्षा उत्तीर्ण झाल्याचे गुणपत्रक जोडावे लागेल.
६. पालकांची जून / डिसेंबर या महिन्यांची वेतनाची स्लिप (पगाराची पावती) अर्जासोबत जोडावी लागेल. (पगाराच्या पावतीमध्ये कामगार कल्याण निधी / शॅ.इ कपात केलेल्याचा उल्लेख असावा.)
७. ज्या कंपनीच्या कामगारांच्या पगाराच्या पावतीत कामगार कल्याण निधी कपातीचा उल्लेख करत नसतील अशा कामगारांनी कंपनी कडून त्याचा पगारातून कामगार कल्याण निधी कपाती होत असल्याबाबतचा उल्लेख असलेला कंपनीचा दाखला जोडावा. सदर दाखल्यात कंपनीचा मंडळाकडील नोंदणीकृत क्रमांक नमुद केलेला असावा.
८. अर्जदाराने अर्जासोबत शिधापत्रिका / निवडणुक ओळख पत्र / आधार कार्ड / शाळेचे किंवा कॉलेजचे ओखळपत्र इत्यादी सर्व बाबींची झेरॉक्स प्रत किंवा सर्व बाबीं नसतील तर कोणत्याही दोन बाबींची झेरॉक्स प्रत जोडणे आवश्यक आहे.
९. एम.एस.सी.आय.टी ची ऑन लाईन परिक्षा व प्रात्याशिक असे दोन्ही निकाल प्राप्त झाल्यानंतर त्यांच्या गुणपत्रिकासह अर्जदाराने केंद्रात अर्ज करावा व केंद्र प्रमुखांनी तो पूर्ण असल्याची खात्री करूनच स्वीकारावा.
१०. विभाग प्रमुख यांनी प्राप्त झालेले अर्ज एकत्रित करून गुणानुक्रमे यादी तयार करून विभागीय कार्यालयांना मंजूर केलेल्या तरतुदीच्या अधीन राहून मान्यता देण्यात यावी. अर्थसंकल्पातील तरतुदीपेक्षा जास्त मंजूरी काढू नये.
११. माहे जाने ते मार्च या कालावधीत मंजूरीपत्रके निर्गमित करावी. जेणे करून अर्थसंकल्पात सदर रक्कम खर्ची पडेल व लाभार्थींना सदर रक्कम गुणानुक्रमे उपलब्ध करून देणे सोईचे होईल.
१२. माहे जाने ते मार्च या कालावधीमध्ये अर्ज स्वीकारू नयेत. फक्त एप्रिल ते डिसेंबर या कालावधीत प्राप्त होणाऱ्या अर्जांना मंजूरी द्यावी.
१३. विभाग प्रमुखांनी जाने ते मार्च या काळात परिक्षा देणाऱ्या परिक्षार्थी अर्जदारांचा अर्ज हा चालू आर्थिक वर्षात न घेता असे अर्ज पुढील आर्थिक वर्षात एप्रिल पासून स्विकारावेत. म्हणून अशा अर्जादारांचे अर्ज हे पुढील आर्थिक वर्षात घेण्यात यावे.
१४. ही योजना राबविताना लाभार्थी हा यांच वर्षात पास झालेला असला पाहिजे अशी अट शिथिल करून या पुढे अर्जदार हा कोणत्याही वर्षी उत्तीर्ण असावा आणि ज्या तारखेस दोन्ही गुणपत्रिका मिळाल्या असतील त्यापैकी शेवटी जी गुणपत्रिका मिळालेली असेल त्या तारखेपासून पुढील ३ महिन्यांच्या आत मंडळाकडे केलेला अर्ज ग्राह्य माणण्यात यावा.

१५. एम.एस.-सी.आय.टी योजनेमध्ये ५० टक्क्या ऐवजी कामगार कुटुंबिय अंपग विद्यार्थ्यांस १०० टक्के फी ची परिपुर्तता करण्यात यावी
- ★ सन २०१२-१३ लाभार्थींची संख्या :- १३२७
 - ★ सन २०१२-१३ खर्चीत रक्कम :- रु. १७,४८,१५५/-

योजना क्रमांक - ३

औद्योगिक व्यावसायिक कामगाराने आर्थिक दुरावस्थेमुळे आत्महत्या केल्यास पत्नीस अर्थसहाय्यता योजना

मंडळाला त्रिपक्षीय वर्गणी देणाऱ्या कामगारानी जर कारखाने/गिरणी बंद पडल्यास, आर्थिक दुरावस्थेमुळे आत्महत्या केली असता त्यांच्या कुटुंबियाना आर्थिक मदतीची योजना.

नियम व अटी

- १) आत्महत्या ही आर्थिक अडचणीतून झालेली असल्याचे पुरावे असावेत.
- २) अशा कामगारांवर अवलंबून असलेली त्यांची मुले अल्पवयीन (वय वर्षे १८ खालील) असावीत.
- ३) त्यांच्या पती/पत्नीला नोकरी नसावी.
- ४) पेन्शन/ग्रॅज्युईटी/प्रॉव्हीडंड फंड इत्यादी कायदेशीर (ड्युज) देय रक्कमा त्याला वेळेवर न मिळाल्यामुळे तो कर्जबाजारी झाला असेल व आर्थिक विवंचनेतून त्याने आत्महत्या केली असेल.
- ५) कायदेशीर वारसांना नियमित आर्थिक उत्पन्नाचे साधन नसावे.
- ६) नोकरीस असताना तो कामगार महाराष्ट्र कामगार कल्याण मंडळाची सहामाही वर्गणी भरणारा असायला हवा.
- ७) व्यसन,कौटुंबिक कलह,अगर अन्य कारणांमुळे आत्महत्या नसावी.
- ८) हत्या,अपघाती मृत्यू अशा कारणांमुळे मृत्यू आलेला नसावा.
- ९) मेडीकल,पोलीस व जिल्हाधिकारी यांचा अहवाल आत्महत्या केली असा असायला हवा,तो मंडळाच्या विभागीय सहाय्यक कल्याण आयुक्तांनी प्राप्त करून घ्यावा.
- १०) मंडळाने विहित केलेल्या सोबत नमुन्यात फॉर्म भरून घेऊन त्यासोबतच्या कागदपत्रांची छाननी करून अर्ज मध्यवर्ती कार्यालयात सदार करावा त्यानंतर मंडळाची मान्यता घेवून मंजूरी देण्यात येईल.

योजना क्रमांक : ४

**अपघातात विकलांगता येऊन काम करण्यास असमर्थ
झालेल्या कामगारास आर्थिक मदत**

कंपनीतून घरी किंवा घरून कंपनीत जाताना एखादा कामगार अपघातात सापडून त्यास विकलांगता आल्यास किंवा त्यांच्या शरीराचा कोणताही भाग अपंग झाल्यामुळे उपजिवीकेचे कोणतेही काम करण्यास असमर्थ झालेल्या अशा कामगारांना मदत देण्याची योजना आहे. ही योजना केवळ मंडळाला त्रिपक्षीय वर्गणी देणाऱ्या कामगारांसाठी आहे. या योजनेचे नियम अटी पुढील प्रमाणे.

- १) महाराष्ट्र कामगार कल्याण निधी अधिनियम १९५३ अंतर्गत कामगार कल्याण निधी वर्गणी भरणारा कामगार असावा.
- २) सदर अपघात स्वतःच्या चुकीमुळे झालेला नसावा.
- ३) सदर कामगार अपघातानंतर पुर्णपणे विकलांग झाला असल्याचा सव्हिल सर्जनचा वैद्यकिय दाखला जोडणे बंधनकारक राहिल.
- ४) अपघाता संबंधी पोलीस अहवाल जोडणे आवश्यक आहे.
- ५) अर्जासमवेत रेशन कार्ड, जून किंवा डिसेंबरची पगाराची स्लिप, पोलीस ठाण्याचा अहवाल, सिव्हिल सर्जनचा दाखला, आस्थापनेचे पत्र इत्यादी कागदपत्रे साक्षांकित केलेले असावेत.

**योजना क्रमांक : ५
शिलाई मशिन अनुदान योजना**

मंडळाच्या शिवण वर्ग व सरकारमान्य शिवण वर्ग अभ्यासक्रमाच्या परिक्षेत प्रथम क्रमांकाने उत्तीर्ण होणाऱ्या कामगार किंवा कुंटूबिय महिलांना या योजने अंतर्गत अनुदान तत्वावर शिवण यंत्र पुरविण्यात येते. यामध्ये शिवण यंत्राच्या ९० टक्के रक्कम अनुदान व केवळ १० टक्के रक्कम अर्जदाराकडून घेऊन नविन शिवण यंत्र पुरविले जाते.

- ★ सन २०१२-१३ लाभार्थीची संख्या :- १६८
- ★ सन २०१२-१३ खर्चीत रक्कम :- रु. ८,१२,२७२/-

**योजना क्रमांक : ६
माध्यमिक व उच्च माध्यमिक शालांत परीक्षेत गुणवत्ताप्राप्त कामगार कुंटूबिय विद्यार्थ्यांचा
सत्कार व विशेष अर्थसहाय्य**

माध्यमिक व उच्च माध्यमिक शालांत परिक्षेत ९० टक्के पेक्षा जास्त गुण मिळविलेल्या कामगार कुंटूबिय विद्यार्थ्यांचा प्रत्येकी रु.५०००/- देऊन विद्यार्थ्यांसह त्यांच्या पालकाचा / गुरुजनांचा सत्कार समारंभ प्रतिवर्षी महाराष्ट्रातील मंडळाच्या गट स्तरावरील कार्यालयात करण्यात येतो.

या योजनेमध्ये इयत्ता १० वी व १२ वी उत्तीर्ण होऊन पुढील शैक्षणिक वर्षासाठी मंडळाच्या शिष्यवृत्ती योजनेसाठी अर्ज करणाऱ्या विद्यार्थ्यांच्या अर्जामधून सर्वोत्कृष्ट गुण मिळवलेले १० वीचे ३ अर्ज व १२ वी चे अर्ज असे ६ कामगार पाल्यांची निवड केली जाते. या योजनेसाठी नियम अटी व अर्जाचा नमुना हा शिष्यवृत्ती योजनेसाठी जो जाहिर करण्यात आला आहे तेच नियम व अटी व अर्ज ग्राह्य मानल्यात येईल.

★ सन २०१२-१३ लाभार्थींची संख्या :- १००

★ सन २०१२-१३ खर्चीत रक्कम :- रु. ५,००,०००/-

योजना क्रमांक ७

इंग्रजी व विदेशी भाषेचे संभाषण प्रशिक्षण वर्ग

मंडळाच्या वतीने कामगार कुंटूबिय विद्यार्थ्यांसाठी अतिशय माफक दरात इंग्रजी व विदेशी भाषेचे संभाषण प्रशिक्षण वर्ग माहे ऑक्टोबर २०१३ पासून सुरु करण्यात आले आहे. जापनीज व चायनिज या दोन भाषा ६ महिन्यांच्या कालावधीसाठी तर इंग्रजी, फ्रेंच, जर्मन, रशियन इत्यादी भाषेचे अभ्यासक्रम ३ महिन्यांच्या कालावधीचे आहे. अनुभवी संस्थेच्या मदतीने व तज्ञ प्रशिक्षकाच्या मार्गदर्शनाखाली मंडळाचे हे प्रशिक्षण वर्ग सुरु आहेत. प्रशिक्षणासाठी प्रवेश घेणाऱ्या कामगारांच्या पाल्याकडून प्रतिमहा रु.१००/- एवढे प्रशिक्षण शुल्क घेण्यात येते. तसेच त्यांना नाममात्र शुल्क आकारून कामगार कल्याण केंद्रांचे सभासदत्व करून घेण्यात येते.

योजना क्रमांक ८

सर्वसाधारण शिष्यवृत्ती योजना

योजनेचे स्वरूप	इयत्ता १० वी पासून पुढील पदवी, पदव्युत्तर शिक्षणासाठी. शिष्यवृत्ती चालू आर्थिक वर्षासाठी दिली जाते. मात्र, गतवर्षीच्या परीक्षेत विद्यार्थीस किमान ६०% गुण आवश्यक.
पात्र लाभार्थी	महाराष्ट्र कामगार कल्याण निधी अधिनियम १९५३ अन्वये कामगार कल्याण निधी भरणाऱ्या कामगारांचे पाल्य.
आवश्यक कागदपत्र	१.गतवर्षीच्या गुणपत्रकाची साक्षांकित प्रत. २.शाळा/कॉलेजच चालू वर्षाचे बोनाफाइड. ३.पालकांची चालू आर्थिक वर्षातील माहे जुनच्या वेतनाची पावती, आस्थापनेचा दाखला. ४.रेशनकार्डाची सत्यप्रत. ५.मायकर क्रमांक व आय.एफ.एस.सी. क्रमांकाचा उल्लेख असलेला बँकेचा रद्द चेक, पासबुक झेरॉक्स

लाभाचे स्वरूप	शैक्षणिक पात्रता	शिष्यवृत्ती रक्कम	शिष्यवृत्तीची रक्कम
	१० वी ते १२वी	रु.२०००/-	रु.२०००/-
	१३ वी ते १५ वी	रु.२५००/-	रु.२५००/-
	१६ वी ते १७ वी	रु.३०००/-	रु.३०००/-
	१० वी नंतर डिप्लोमा (वैद्यकिय व तांत्रिक)	रु.२५००/-	रु.२५००/-
	१२ वी नंतर डिग्री (वैद्यकिय व तांत्रिक)	रु.५०००/-	रु.५०००/-
	एम.पी.एस.सी. पूर्वपरीक्षा उत्तीर्ण	रु.५०००/-	रु.५०००/-
	यु. पी एस.सी. पूर्वपरीक्षा उत्तीर्ण	रु.६०००/-	रु.६०००/-
	पी.एच.डी.रजि. विद्यार्थी	रु.५०००/-	रु.५०००/-
अनुदान कार्यपद्धती	ई.सी.एस किंवा एन.ई.एफ.टी.		
सक्षम अधिका-याचे पदनाम	सहायक कल्याण आयुक्त /प्र. सहायक कल्याण आयुक्त मुंबई/का.क्री. भवन,मुंबई/ठाणे/औरंगाबाद/अकोला/नागपूर/ पुणे/नाशिक		
अर्जासोबत शुल्क	अर्ज निःशुल्क. मात्र, केंद्राची सभासद फी भरावी लागेल.		
उपलब्ध निधी	आठ कोटी		

योजना क्रमांक ९
परदेशी उच्च शिक्षण शिष्यवृत्ती योजना

योजनेचे स्वरूप	परदेशात पदव्युत्तर शिक्षणासाठी गेलेल्या कामगार पाल्यांना योजनेचा लाभ घेता येईल. अर्जदार गतवर्षीच्या परीक्षेत किमान ६०% गुणांनी उत्तीर्ण झालेला असावा.
पात्र लाभार्थी	महाराष्ट्र कामगार कल्याण निधी अधिनियम १९५३ अन्वये कामगार कल्याण निधी भरणारे कामगारांचे पाल्य
आवश्यक कागदपत्र	१. गतवर्षीच्या गुणपत्रकाची साक्षांकित प्रत. २. परदेशात शिक्षण घेत असलेल्या चालू वर्षाचे बोनाफाइड. ३. पालकांची माहे जुन-२०१४ वेतनाची स्लीप अथवा आस्थापनेचा दाखला ४. रेशनकार्डाची सत्यप्रत. ५. राष्ट्रीयकृत बँकेतील खाते क्रमांक ६. पासपोर्ट, विमानाचे तिकिट, व्हिसा सत्यप्रत

लाभाची माहिती	रु.५०,०००/- वार्षिक शिष्यवृत्ती
अनुदान कार्यपद्धती	ई.सी.एस किंवा एन.ई. एफ.टी
सक्षम अधिका-याचे पदनाम	विभागनिहाय : सहायक कल्याण आयुक्त / प्र.सहायक कल्याण आयुक्त मुंबई/ का.क्री.भवन/ ठाणे/ औरंगाबाद/ अकोला/ नागपूर/ पुणे/ नाशिक
अर्जासोबत शुल्क	अर्ज निःशुल्क. मात्र, केंद्राची सभासद फी भरावी लागेल.
उपलब्ध निधी	२० लाख

योजना क्रमांक १०
क्रीडा शिष्यवृत्ती योजना

योजनेचे स्वरूप	राज्य, राष्ट्रीय, आंतरराष्ट्रीय अशा तीन स्तरावर प्रथम, द्वितीय, तृतीय स्तरावर यश संपादन करणाऱ्या खेळाडूंना शिष्यवृत्ती दिली जाते.
पात्र लाभार्थी	महाराष्ट्र कामगार कल्याण निधी अधिनियम १९५३ अन्वये कामगार कल्याण निधी भरणारे कामगार व कामगार पाल्य
आवश्यक कागदपत्र	<ol style="list-style-type: none"> १. राज्य/राष्ट्रीय/ आंतरराष्ट्रीय स्तरावरील प्रथम/द्वितीय/तृतीय क्रमांक पटकावल्याचे प्रमाणपत्र. २. क्रीडाविषयक प्रमाणपत्रे राज्य क्रीडा संघटनेकडून प्रमाणित केलेली असावीत. मागील वर्षाची प्रमाणपत्रे जोडावी, जुनी प्रमाणपत्रे ग्राह्य धरली जाणार नाहीत. ३. चालू आर्थिक वर्षातील माहे जुनच्या वेतनाची पावती, आस्थापनेचा दाखला. ४. रेशनकार्डाची सत्यप्रत. ५. मायकर क्रमांक व आय.एफ.एस.सी. क्रमांकाचा उल्लेख असलेल्या बँकेचा रद्द चेक, पासबुक झेरॉक्स ६. एकावेळी कोणत्याही एकाच क्रीडा प्रकाराकरीता अर्ज करता येईल.
लाभाचे स्वरूप	<p>राज्यस्तरीय क्रीडा स्पर्धा</p> <p>प्रथम क्रमांक - रु ५,०००/- द्वितीय क्रमांक - रु.३,०००/- तृतीय क्रमांक - रु.२,०००/-</p> <p>राष्ट्रीय क्रीडा स्पर्धा</p> <p>प्रथम क्रमांक - रु.७,०००/- द्वितीय क्रमांक - रु.५,०००/- तृतीय क्रमांक - रु.३,०००/-</p> <p>आंतरराष्ट्रीय क्रीडा स्पर्धा</p> <p>रु.१५,०००/-</p>
अनुदान	ई.सी.एस किंवा एन.ई. एफ.टी

कार्यपद्धती	
सक्षम अधिका-याचे पदनाम	विभागनिहाय : सहायक कल्याण आयुक्त/प्र.सहायक कल्याण आयुक्त मुंबई/का.क्री.भवन,मुंबई/ठाणे/औरंगाबाद/अकोला/नागपूर/पुणे/नाशिक
अर्जासोबत शुल्क	अर्ज निःशुल्क. मात्र, केंद्राची सभासद फी भरावी लागेल.
उपलब्ध निधी	०७ लाख

पाठ्यपुस्तक सहायता योजना :

योजनेचे स्वरूप	कामगार पाल्यांना इयत्ता ११ वी पासून पदवी, पदव्युत्तर शिक्षणासाठी क्रमिक पुस्तकांच्या खरेदीच्या ५० टक्के रक्कम अनुदान दिली जाते.
पात्र लाभार्थी	महाराष्ट्र कामगार कल्याण निधी अधिनियम १९५३ अन्वये कामगार कल्याण निधी भरणारे कामगारांचे पाल्य योजनेस पात्र ठरतात.
आवश्यक कागदपत्र	१. गतवर्षीच्या गुणपत्रकाची साक्षांकित प्रत. २. कॉलेजच चालू शैक्षणिक वर्षाचे बोनाफाइड. ३. पालकांची माहे जुनच्या वेतनाची पावती, आस्थापनेचा दाखला. ४. रेशनकार्डाची सत्यप्रत. ५. क्रमिक पुस्तके खरेदीची पावती. ६. यादीतील पुस्तके क्रमिक असल्याचा शाळेचा दाखला. ७. अभ्यासक्रमाचे गार्ड किंवा संदर्भ ग्रंथ अनुदानास पात्र नाहीत.
लाभाची माहिती	१. सदर योजनेत कामगारांचे वार्षिक उत्पन्न रु.०३ लाखापर्यंत असेल अशा कामगारांच्या पाल्यांना या योजनेचा लाभ घेता येईल. २. अभियांत्रिकी व वैद्यकीय अभ्यासक्रमासाठी कमाल रु.२,५००/- व इतर अभ्यासक्रमास कमाल रु.१५००/-पर्यंत अर्थसहाय्य .
अनुदान कार्यपद्धती	रेखांकीत धनादेशाद्वारे
सक्षम अधिका-याचे पदनाम	विभागनिहाय : सहायक कल्याण आयुक्त /प्र.सहायक कल्याण आयुक्त मुंबई/का.क्री.भवन/ठाणे/औरंगाबाद/अकोला/नागपूर/पुणे/नाशिक
अर्जासोबत शुल्क	अर्ज निःशुल्क. मात्र, केंद्राची सभासद फी भरावी लागेल.
उपलब्ध निधी	५० लाख

योजना क्रमांक ११

कामगार मित्र/कामगार भूषण/गुणवंत कामगार पुरस्कार योजना

१) कामगार मित्र पुरस्कार

मंडळाच्या वतीने कामगार मित्र पुरस्कारासाठी समाजातील विविध स्तरातील मान्यवर, उद्योग संस्था, कामगार संघटना यांच्याकडून विहित नमुण्यात माहिती मागवून या कार्यालयास प्राप्त होणाऱ्या माहितीच्या आधारे गुणवतेनुसार पुरस्कारार्थी संस्था व व्यक्तीची निवड या पुरस्कारासाठी केली जाते. एक व्यक्ती व एक संस्था असे दोन पुरस्कार देण्यात येते. पुरस्काराचे स्वरूप रु.२१०००/- स्मृतिचिन्ह व प्रशस्तीपत्र असे आहे.

नियम व अटी

- १) पुरस्कारासाठी नावे सुचविताना त्या व्यक्तीचे वय ५० वर्षांहून कमी नसावे. पुरस्कारासाठी ज्या संस्थेचे नाव सुचविण्यात येईल ती संस्था नोंदणीकृत असावी.
- २) पुरस्कारासाठी ज्या व्यक्तीचे नाव सुचविण्यात येईल त्यांनी कामगारांसाठी किमान २५ वर्षे कार्य केले असले पाहिजे. संस्थेने कामगार क्षेत्रात २५ वर्षे कार्य केलेले असावे. संस्थेची नोंदणी किमान २५ वर्षांपूर्वीची असणे आवश्यक आहे.
- ३) कामगारांमध्ये कुटुंब नियोजनाची जाणीव निर्माण करणे, एड्सबाबत जनजागृती करणे, प्रौढ साक्षरता, व्यसनमुक्ती, अंधश्रद्धा निर्मूलन, स्त्री-पुरुष समानतेची प्रस्थापना, सहकारी गृहनिर्माण संस्था उभारून कामगारांना घरे मिळवून देणे, कामगारांच्या मुलांसाठी शाळा / अभ्यासिका उघडणे, त्यांच्यासाठी विविध स्पर्धा व उपक्रमांचे आयोजन करणे आदी कार्यक्रमांमध्ये भरीव स्वरूपाचे, अभिरुची समृद्ध करण्यासाठी प्रत्यक्ष उपक्रम हाती घेणे आणि लेखानाद्वारे वा कृतीशीलपणे योगदान देणे यात अग्रेसर आहेत अशाच व्यक्ती / संस्था यांचे नाव पुरस्कारासाठी सुचवावे.
- ४) लोकशाही जीवन, जाणिवांचा विकास, राष्ट्रीय एकात्मता, महिला, अपंग कामगार / मागासवर्गीय अशा समाजातील दुर्बल व वंचित घटकांना सामाजिक न्याय मिळवून देण्यासाठी संवैधानिक मार्गाने कार्य करणाऱ्या व्यक्ती / संस्था यांचाच विचार पुरस्कारासाठी केला जाईल.
- ५) राष्ट्रीय एकात्मता धोक्यात आणणाऱ्या, जातीयवादी तसेच संकुचित विचारांच्या घटनाविरोधी वर्तन असणाऱ्या व्यक्ती वा संस्थेचा विचार या पुरस्कारासाठी करता येणार नाही.

२) कामगार भूषण पुरस्कार / गुणवंत कामगार पुरस्कार

या योजनेचा लाभ महाराष्ट्र कामगार कल्याण अधिनियम १९५३ अन्वये कामगार कल्याण निधी कपात करून व्यवस्थापनाच्या माध्यमातून मंडळात जमा करणाऱ्या कामगारास सदर पुरस्कारासाठी विहित नमुन्यात अर्ज करता येईल. पुरस्काराचे स्वरूप भूषण पुरस्कारासाठी रु.१५,०००/- आणि गुणवंत पुरस्कारासाठी रु.१०,०००/- स्मृतिचिन्ह व प्रशस्तीपत्र असे आहे.

नियम व अटी

- १) अर्जदार कामगाराने कोणत्याही एकाच पुरस्कारासाठी एकच अर्ज करावा. एकापेक्षा जास्त अर्ज आढळल्यास सर्व अर्ज रद्द करण्यात येतील.
- २) गुणवंत कामगार कल्याण पुरस्कारासाठी कमीतकमी ५ वर्षे सेवा आवश्यक कामगार भूषण पुरस्कारासाठी कमीतकमी १० वर्षे सेवा आवश्यक.
- ३) यापूर्वी पुरस्कार मिळाला असल्यास पुन्हा अर्ज करू नये.
- ४) अपूर्ण भरलेला व सोबत योग्य ते दाखले न जोडलेला अर्ज रद्द समजण्यात येईल.
- ५) सर्व झेरॉक्स राजपत्रित अधिकाऱ्याने प्रमाणित केलेल्या असाव्यात. इतरांनी प्रमाणित केलेल्या झेरॉक्स प्रती ग्राह्य धरल्या जाणार नाहीत.
- ६) अर्ज जा व्यवस्थापनाच्या शिफारशीसह सादर करावा. त्याशिवाय आलेल्या अर्जाचा विचार केला जाणार नाही.
- ७) अर्जदाराने पुरस्कारासाठी कोणत्याही प्रकारचा दबाव आणल्यास ती व्यक्ती पुरस्कारासाठी अपात्र समजली जाईल.
- ८) अर्जात दिलेली कोणतीही माहिती खोटी आहे असे केव्हाही आढळून आल्यास दिलेला पुरस्कार परत घेण्याचा अधिकार मंडळास राहिल.
- ९) खोटी माहिती देणाऱ्या कामगारासा मंडळाच्या सर्व प्रकारच्या पुरस्कारासाठी कायमचे बाद केले जाईल.
- १०) व्यवस्थापनाने दिलेली माहिती खोटी आढळून आल्यास त्या व्यवस्थापनाची शिफारस त्या वर्षी व पुढील ३ वर्षे रद्द केली जाईल. शिवाय खोटी माहिती/प्रमाणपत्रे देणाऱ्या व्यक्ती / व्यवस्थापन यांच्याविरुद्ध योग्य ती कायदेशीर कार्यवाईही केली जाईल.
- ११) अर्जासोबत प्रत्येक बाबींकरिता स्वतंत्र दाखले जोडणे अत्यावश्यक आहे.

प्रस्तावित योजना

१. वाहन प्रशिक्षण वर्ग

मंडळाच्या वतीने कामगार कुटुंबिय विद्यार्थ्यांसाठी अतिशय माफक दरात वाहनाचे प्रशिक्षण देण्याची योजना प्रस्तावित करण्यात आलेली आहे. सदरच्या प्रशिक्षणामध्ये कामगारांच्या अशा मुलांना प्रवेश दिला जाईल ज्या मुलांनी माध्यमिक व उच्च माध्यमिक शिक्षण कौटुंबिक परिस्थिती बिकट असल्यामुळे शिक्षण अर्धवट सोडले आहे यामध्ये प्रामुख्याने कमीतकमी इयत्ता ८ वी ते १२ वी पर्यंतच्या शैक्षणिक गटातील पाल्यांचा समावेश ग्राह्य धरला जाईल.

प्रशिक्षणासाठी प्रवेश घेणाऱ्या कामगारांच्या पाल्याकडून कमीतकमी प्रशिक्षण शुल्क घेण्यात येईल. तसेच त्यांना नाममात्र शुल्क आकारून कामगार कल्याण केंद्रांचे सभासदत्व करून घेण्यात येईल. ही योजना कार्यन्वीत करण्यासाठी मंडळाकडून शासनाकडे प्रस्ताव पाठवण्यात आला आहे. शासनाची मान्यता प्राप्त होताच ही योजना लवकरच सुरु केली जाईल.

२. संगणक प्रशिक्षण वर्ग (प्रस्तावित)

मंडळाच्या वतीने कामगार कुटुंबिय विद्यार्थ्यांसाठी अतिशय माफक दरात संगणक क्षेत्रातील सॉफ्टवेअर व हार्डवेअर शाखांचे विविध अभ्यासक्रमांचे प्रशिक्षण देणारही योजना कार्यान्वित करण्याचे प्रस्तावित आहे. कामगार पाल्यांना रोजगाराभिमुख शिक्षण देणे हा या योजनेचा उद्देश आहे. त्यासंदर्भात विविध प्रतिष्ठीत संस्थांशी चर्चा सुरु आहे. कामगारांच्या पाल्याकडून अल्प प्रशिक्षण शुल्क घेण्यात येईल.

राज्यस्तरीय स्पर्धा

स्पर्धा क्रमांक : १

खुली सांघिक समरगीत / स्फुर्तिगीत स्पर्धा

मंडळाच्या वतीने दिनांक ९ ऑगस्ट रोजी क्रांतीदिनानिमित्त राज्यस्तरीय खुली सांघिक समरगीत / स्फुर्तिगीत स्पर्धा आयोजित करण्यात येते.

★ नियम व अटी ★

- १) मध्यवर्ती कार्यालयाने पुरविलेल्या समरगीत यादीतील एक समरगीत / स्फुर्तिगीत सादर केले पाहिजे. समरगीत/स्फुर्तिगीत हे वीररस प्रधान असले पाहिजे.
- २) समरगीत/स्फुर्तिगीतांची वेळ १५ मिनिटांची राहिल.
- ३) समरगीत/स्फुर्तिगीत स्पर्धेत कोणत्याही कामगार किंवा कामगार कुटुंबिय कलाकारास फक्त

एकाच संघात भाग घेता येईल.

- ४) गट स्पर्धेत कमीत कमी ८ संघानी भाग घेणे आवश्यक राहिल.या पेक्षा कमी संघानी भाग घेतल्यास पहिल्या व दुस-या क्रमांकाची फक्त दोन बक्षिसे देण्यात येते.
- ५) समरगीत/स्फुर्तीगीत सादर करणा-या संघामध्ये कलावंत आणि साथीदारांसह एकूण १२ पेक्षा अधिक व ८ पेक्षा कमी कलाकार असता कामा नये.
- ६) जे कामगार कल्याण केंद्राचे सांघिक संघ असतील अशा संघांचे सर्व सभासद चालू आर्थिक वर्षाचे केंद्राचे नियमानुसार सभासद असणे आवश्यक आहे.
- ७) प्रत्येक गटाने फक्त प्रथम आलेल्या संघास समरगीत/स्फुर्तीगीत अंतिम स्पर्धेकरीता पाठवावे. प्रथम क्रमांकाचा संघ अंतिम स्पर्धेसाठी येण्यास तयार नसल्यास दुसरा संघ पाठविण्यात येऊ नये.
- ८) समरगीत/स्फुर्तीगीत स्पर्धेत पेटी,तबला,डफ, खंजिरी/तुतारी,झांज, चिपळ्या, तुणतुणे यासारखी वाद्ये वाजविण्यात यावीत. इलेक्ट्रॉनिक वाद्ये वापरू नयेत.
- ९) समरगीत/स्फुर्तीगीतातील भाग घेणारे संघ प्रत्यक्ष केंद्राचे असावेत.बाहेरील संस्थांच्या तयार संघांमार्फत समरगीत/स्फुर्तीगीत सादर करण्यात येवू नये.तसे घडल्यास संघाचे सादरीकरण खर्चासह सर्व खर्च संबंधित केंद्र प्रमुखांकडून वसूल करण्यात येईल.
- १०) कलाकार हे १८ वर्षे किंवा त्याहून जास्त वयोगटांतील असावेत.
- ११) केंद्राच्या संघाकडून प्रवेश शुल्क घेऊ नये. परंतू बाहेरील संघाकडून नाममात्र प्रत्येकी रु.५०/- (रुपये पन्नास)प्रवेश शुल्क आकारण्यात येईल.
- १२) राज्यस्तरीय स्पर्धेसाठी केंद्रस्तरापासून ते स्पर्धेच्या ठिकाणापर्यंत जाण्यायेण्याचा रेल्वे/बस कमीत कमी दराचा प्रवासखर्च आणि ४०० कि.मी. पेक्षा जास्त अंतरावरील संघाना आरक्षण शुल्कासह दैनिक भत्ता देण्यात येईल.
- १३) गटस्तरावरील स्पर्धेत सहभागी संघास रु ५००/- सादरीकरण खर्च तर राज्यस्तरीय समरगीत /स्फुर्तीगीतस्पर्धेत संघास रु.१०००/- सादरीकरण खर्च (उदा.रंगभूषा ,वेशभुषा इत्यादी) देण्यात येईल.
- १४) परिक्षकानी दिलेला निर्णय अंतिम राहिल,त्यामध्ये कोणताही बदल केलाजाणार नाही.

स्पर्धा क्रमांक २

राज्यस्तरीय कामगार भजन प्रशिक्षण शिबीर

मंडळाच्या वतीने कामगारांसाठी राज्यस्तरीय कामगार भजन प्रशिक्षण शिबीर आयोजित केले जाते. हे शिबीर ५ दिवसांचे असून प्रत्येक गट कार्यालयाकडून स्थानिक परिसरातील आस्थापनेत काम करणाऱ्या पाच कामगारांची (पुरुष/महिला) शिबीरासाठी निवड केली जाते. या शिबीरात सहभागी होणारे कलावंत हे भजनाची आवड असणारे व कामगार कल्याण निधी भरणारे असावेत. शिबीर प्रवेश शुल्क रु. ५०/- फक्त

आकारण्यात येईल. शिबीरार्थींना अल्पोपहार चहापान, भोजन आणि निवासव्यवस्था निशुल्क असेल. यापूर्वी भजन प्रशिक्षण शिबीरात सहभागी झालेल्या कलावंतांना प्रवेश दिला जाणार नाही.

नियम व अटी

- १) नववे राज्यस्तरीय कामगार भजन प्रशिक्षण शिबीराकरिता प्रत्येक गट कार्यालयाकडून विविध कारखाने व्यवस्थापनांचे ३ कलावंत पाठविण्यात यावेत. प्रत्येक कारखान्यातून/आस्थापनेतून एकाच कामगाराची निवड करण्यात यावी.
- २) गतवर्षी सहभागी झालेल्या कारखान्यातील/आस्थापनेतील कलावंतांना प्रवेश देण्यात येऊ नये. त्याऐवजी दुस-या कारखान्यातील/आस्थापनेतील दुस-या कामगार कलावंतास प्रवेश देण्यात यावा.
- ३) शिबीरामध्ये सहभागी होणारे कलावंत हे मुंबई कामगार कल्याण निधी अधिनियम १९५३ अंतर्गत मंडळाकडे कामगार कल्याण निधीची वर्गणी भरणाारे कामगार कलावंत असले पाहिजेत.
- ४) शिबीराकरिता प्रशिक्षणार्थींची निवड करताना ज्या कामगारांस भजनाची आवड असून शिबीर संपल्यानंतर कारखाना परिसरात किंवा तो वास्तव करीत असलेल्या ठिकाणी भजन संघ तयार करण्याची तयारी असेल अशाच कामगार कलावंताची निवड करावी.
- ५) शिबीरार्थींना अल्पोपहार , चहापान, भोजन व निवास व्यवस्था निशुल्क असेल इतर आवश्यक असलेले साहित्य शिबीरार्थींनी स्वतः बरोबर आणावयाचे आहे. हे शिबीर पूर्ण वेळ व निवासी असेल.

स्पर्धा क्रमांक ३

राज्यस्तरीय लोकनृत्य स्पर्धा

मंडळाच्या वतीने कामगार कुटुंबिय सदस्यांसाठी लोकनृत्य स्पर्धेचे आयोजन करण्यात येते. प्रथम १८ गट कार्यालयाच्या ठिकाणी ही स्पर्धा घेण्यात येते त्यानंतर प्रथम येणाऱ्या संघाला राज्यस्तरीय स्पर्धेसाठी प्रवेश दिला जातो. स्पर्धेत सहभागी होणाऱ्या केंद्राच्या संघास सादरीकरण खर्च, प्रवास खर्च, दैनिक भत्ता व विजयी संघाना रोख पारितोषिके , सन्मानचिन्ह देऊन गौरवण्यात येते.

नियम व अटी

- १) स्पर्धा सुरु होण्यापूर्वी भाग घेणा-या संघानी स्पर्धेच्या ठिकाणी २ तास अगोदर उपस्थित राहून संयोजकाकडे आपल्या उपस्थितीची नोंद करावी.
- २) संघात कमीत कमी ८ व जास्तीत जास्त १२ कलाकार आणि ४ साथीदार असणे आवश्यक आहे.
- ३) प्रत्येक लोकनृत्यासाठी २० मिनिटे एवढा वेळ देण्यात येईल.
- ४) स्पर्धेतील कलावंत हे १८ वर्षावरील असावेत.
- ५) सदर स्पर्धेत सादर करण्यात येणारे नृत्य हे लोकनृत्य या प्रकारावर आधारित असावे. ध्वनिफितीवर केलेले नृत्य ग्राह्य मानले जाणार नाही.
- ६) लोकनृत्य स्पर्धा सुरु झाल्यानंतर स्पर्धा संपेपर्यंत प्रत्येक संघाने स्पर्धेच्या ठिकाणी उपस्थित राहाणे बंधनकारक राहिल.
- ७) राज्यस्तरीय स्पर्धेसाठी केंद्रस्तरापासून ते स्पर्धेच्या ठिकाणापर्यंत जाण्यायेण्याचा रेल्वे/बस कमीत कमी दराचा प्रवासखर्च आणि ४०० कि.मी.पेक्षा जास्त अंतरावरील संघाना आरक्षण शुल्क व २ दिवसांचा दैनिक भत्ता मंजूर करण्यात येत आहे.
- ८) सदर स्पर्धेत कामगार / कामगार कुटुंबीयांचा ५०% सहभाग असणे आवश्यक आहे.
- ९) गटस्तरावरील विजेत्या प्रथम क्रमांकाच्या स्पर्धकांना प्रवास खर्चाची रक्कम व दैनिक भत्ता आपल्यास्तरावर संबंधित गट अधिका-यांना उपलब्ध करून द्यावी.
- १०) सादरीकरणाची रक्कम नाशिक येथील स्पर्धेच्या ठिकाणी देण्यात येईल.
- ११) लोकनृत्य वाद्यवृंदांत कोणत्याही पाश्चिमात्य वाद्याचा वापर करता येणार नाही.
- १२) लोकनृत्याला अनुसरून पारंपारिक वाद्याचा वापर करण्यात यावा.
- १३) परिक्षकांनी दिलेला निर्णय हा अंतिम राहिल. त्यात कोणताही बदल केला जाणार नाही.

स्पर्धा क्रमांक : ४

महिला व पुरुष भजन स्पर्धा

नियम व अटी

१. भजन संघात किमान ८ कलाकार / ४ साथीदार मिळून १२ जण असावेत.
२. केंद्राच्या भजन संघाचे कलाकार हे केंद्राचे सर्वसाधारण सभासद असणे आवश्यक आहे.
३. अभंग/गवळण/भैरवी सादर करणे संघास बंधनकारक. संघाचा पेहराव एकच असावा.
४. भजन कमीत कमी २० मिनिटे व जास्तीत जास्त २५ मिनिटांचे असणे आवश्यक. नसल्यास बाद करण्यांत येईल.

५. सर्व भजन संघानी भजनातील कलाकारांची संपूर्ण नांवे व ते करीत असलेल्या भूमिकांचा तपशील प्रवेशिका सोबत ३ प्रतीत स्वतंत्रपणे सादर करावा.
६. कोणतेही कारण न देता आपल्या अधिकारात मंडळ एकाद्या भजन संघास/ संस्थेस प्रवेश किंवा सादर केलेले भजन नाकारू शकेल. नकाराचे कारण देण्याचे बंधन मंडळावर राहणार नाही.
७. परिक्षकांनी दिलेला निर्णय हा अंतिम राहिल आणि तो बंधनकारक असेल.
८. सादरीकरण - वारकरी/सांप्रदायीकपध्दतीने यात हार्मोनियम, तबला, मृदुंग, टाळ इ. वापरावेत.
९. महिला संघास हार्मोनियम/तबला इ. पुरुषांकरवी वाजविण्यास परवानगी देण्यांत येईल. मात्र वाजवणा-याचा बक्षिसासाठी विचार होणार नाही.
१०. बक्षिसे - अ) उत्कृष्ट संघ - (५ बक्षिसे), ब) तबला/पखवाज - ३ बक्षिसे, क) गायक - ३ बक्षिसे ड) पेटीवादक - ३ बक्षिसे, इ) तालसंचन - ३ बक्षिसे

स्पर्धा क्रमांक :- ५

नाट्य महोत्सव प्राथमिक स्पर्धा

मंडळाच्यावतीने मागील ६० वर्षात कामगार व कामगार कुटुंबिय सदस्यासाठी नाट्य महोत्सवाचे आयोजन प्राथमिक स्तरावर माहे नोव्हेंबर/ डिसेंबर मध्ये करण्यात येते. त्यानंतर या स्पर्धेतून विजयी होणाऱ्या नाट्य संघाना अंतिम स्पर्धेसाठी प्रवेश दिला जातो.

नियम व अटी :-

- १) नाट्य संघातील पुरुष कलावंतांपैकी ५०% कलावंत हे कामगार/कामगार कुटुंबिय असावेत. (महिला कलावंत / पडद्यामागील तांत्रिक सोडून)
- २) मध्यांतरासह नाटक २ तासांपेक्षा कमी किंवा ३ तासापेक्षा जास्तवेळेचे असू नये.
कलावंतानी केवळ एकाच प्रयोगात काम करावे.
- ३) कामगार कल्याण केंद्र / कामगार वसाहत व समिती पध्दतीवरील साखर कारखाने इत्यादी केंद्राचे नाट्य संघातील कलावंत हे कमीतकमी तीन महिन्यापूर्वीचे केंद्राचे सभासद केलेले असावेत. नाट्य कलावंत / संस्था व्यावसायिक नसावी केवळ हौशी असावी.
- ४) सकाळचे किंवा दुपारचे सत्रात कोणत्याही परिस्थितीत नाटकांची स्पर्धा घेऊ नये.
नाटक फक्त संध्याकाळी ७.०० नंतर घेण्यात यावे.
- ५) प्राथमिक नाट्य स्पर्धेतून अंतिम नाट्यस्पर्धेसाठी निवडल्या जाणा-या संघास जर अंतिम स्पर्धेत सर्वोत्कृष्ट संघाचा प्रथम पारितोषिक मिळाल्यास अशा संघास पारितोषिक वितरण समारंभाप्रसंगी मंडळाने सांगितल्यास प्रयोग सादर करणे बंधनकारक राहिल.

६) सहभागी नाट्य संघाना नाट्य स्पर्धेसाठी मंडळाकडून दिले जाणारे साहित्य- १ दर्शनी पडदा, १ फ्लॉटसीन सेट, काळा पडदा, सर्व साधारणपणे विजेचे दिवे, ६ स्पॉट, ६ डिमर, १ सोफा सेट, टिपॉय, ध्वनीक्षेपण इ. पुरविले जाईल. या व्यतिरिक्त लागणा-या साधनसामुग्रीची व्यवस्था सदर संघास करावी लागेल.

७) विभागीय कार्यालयाच्या स्तरावर नाट्यस्पर्धा संपल्यानंतर अंतिम स्पर्धेसाठी खालीलप्रमाणे नाटक निवडण्यात येतात.

अ) १ ते १० नाटक झाल्यास प्रथम क्रमाकांचे १ नाटक

ब) ११ ते १८ नाटक झाल्यास प्रथम व द्वितीय क्रमाकांची एकूण २ नाटक

क) १८ पासून पुढे - प्रथम , द्वितीय , तृतीय क्रमाकांचे अशी एकूण ३ नाटक

८) मंडळाच्या नियमाप्रमाणे सदर नाट्य स्पर्धेसाठी केंद्राच्या /वसाहतीच्या /समिती पध्दतीवरील साखर कारखान्याच्या केंद्राच्या नाट्य संघाना सादरीकरण खर्च रु.४०००/- व नाट्यस्पर्धेत भाग घेणारे कलावंत अधिक ४ साथीदार मिळून जास्तीत जास्त २० कलावंताना कमीतकमी दराचा प्रवासखर्च व प्रति कलावंत प्रतिदिन दैनिक भत्ता रु.७५/- प्रमाणे मंडळाकडून दिला जातो. बाहेरील संस्थेच्या नाट्यसंघाना प्रवासखर्च व दैनिक भत्ता देण्यात येत नाही.

९) सदर नाट्य महोत्सव प्रेक्षकांसाठी विनामूल्य राहिल.

१०) स्पर्धेत प्रवेश देण्याबाबत तसेच निकाल/ पारितोषिकाबाबत कल्याण आयुक्तांचा निर्णय अंतिम असून तो बंधनकारक असेल.

११) प्रवेश अर्जासोबत जोडावयाची प्रमाणपत्रे- अ)नाट्यसंहीतेच्या २ प्रती ब)लेखकाचे परवानगी पत्र.

क) रंगभूमी परीक्षण मंडळाचे प्रमाणपत्र, ड)तंत्रज्ञ/कलाकाराची भूमिका याची तपशीलवार यादी.

१२) कलाकार/तंत्रज्ञ यांनी कोणत्याही एकाच नाट्यप्रयोगात काम करावे

१३) कामगार कलाकारांच्या कामगार कल्याण निधी कपात केल्याचा माहे जून/डिसेंबरच्या वेतनाचा दाखला अथवा या बाबतीत व्यवस्थापनेचा दाखला जोडण्यात यावा. त्या शिवाय नाट्य संघास प्रवेश देता येणार नाही.

१४) ज्या कलाकारास कामगार कल्याण मंडळाच्या अंतिम नाट्य स्पर्धेत सतत तीन वर्षे अभिनयाचे प्रथम पारितोषिक मिळाले असेल त्या कलाकारास पुढील एक वर्षे या स्पर्धेत भाग घेता येणार नाही.

१५) केंद्राच्या नाट्य संघास नाममात्र प्रवेश शुल्क रु १००/- राहिल व केंद्राचे नाट्यसंघ वगळून इतर बाहेरील नाट्य संघाना रु १०००/- अनामत व प्रवेश शुल्क रु २००/- राहिल.

१६) नाटक सादर न केल्यास अनामत रक्कम अधिक प्रवेश शुल्क परत केले जाणार नाही.

१७) प्रवेशोच्छूक कलाकार अर्ज करावयाच्या तारखेपुर्वी किमान तीन महिने अगोदर केंद्राचा नियमित सभासद असल्याबद्दलचा नोंदणी क्रमांक व दिनांक नमूद करून केंद्र प्रमुखाने दाखला दिला पाहिजे.

१८) सर्व साधारण समाजाच्या सांस्कृतिक, बौद्धिक, सामाजिक आणि आर्थिक जीवनाच्या उन्नतीसाठी सहाय्यभूत होऊ शकतील अशी नाटके निवडण्यात यावीत. कामगार जीवनावर आधारलेल्या नाटकाना तसे व्यावसायिक रंगभूमिवर सादर न झालेल्या नाटकांना प्रथम प्राधान्य दिले जाईल.

- १९) मंडळाने पुर्वी आयोजित केलेल्या नाट्यमहोत्सवात एखादा नाटकास वा अंतिम स्पर्धेत पारितोषिक मिळालेले असेल आणि तेच नाटक त्या संघाने सादर केल्यास ते स्वीकारले जाणार नाही.
- २०) प्रत्येक नाट्यसंघाने आपल्या पसंतीच्या क्रमानुसार तीन नाटकाची नांवे प्रवेशिकेत द्यावी पहिले अथवा दुसरे नाटक स्वीकारले गेले नाही तर तिसरे नाटक विचारात घेतले जाईल. तेच नाटक संस्थेला सादर करावे लागेल. (तारीख बदलण्याची वा अर्जात नमूद केलेल्या व ह्या कार्यालयाने निवडलेल्या नाटकाव्यतिरिक्त अन्य नाटक सादर करण्याची परवानगी मिळणार नाही.)
- २१) कामगार नाटककाराच्या नाट्यलेखनास तसेच कामगारोत्तर नाटककारांनी कामगार जीवनावर लिहिलेल्या नाट्यलेखनास प्रोत्साहन देण्याच्या दृष्टीने काही अटीवर विशेष पुरस्कार देण्यात येतो.
- २२) नाट्यमहोत्सवाच्या स्पर्धेसाठी निवडलेल्या संघाना निश्चित केलेल्या दिवशी नाटक सादर करण्याबाबत लेखी हमी द्यावी लागेल त त्याबाबत कोणत्याही कारणास्तव माघार घेता येणार नाही.
- २३) माघार घेतल्यास ती संस्था व त्या संस्थेच्या नाटकास भाग घेतलेल्या कलाकारांना पुढील दोन वर्षे प्रवेश नाकारण्याचा हक्क कल्याण आयुक्तांना राहिल. तसेच त्या दिवशी नाट्यप्रयोगासाठी मंडळाने केलेला खर्च संबंधीत नाट्यसंस्थेकडून किंवा केंद्र प्रमुखाकडून वसूल केला जाईल.
- २३) प्राथमिक स्पर्धेत जे नाटक सादर केले जाईल ते नाटक जर अंतिम स्पर्धेसाठी निवडले गेले तर प्राथमिक स्पर्धेच्या वेळी त्या नाटकात ज्या कलाकारांनी भाग घेतला असेल त्याच कलाकारांनी अंतिम स्पर्धेत भाग घेतला पाहिजे. एखाद्या कलाकारास काही आकस्मिक घटनेमुळे नाटकात काम करणे अशक्य झाले तर कल्याण आयुक्तांच्या लेखी पुर्व परवानगीशिवाय नवीन कलाकरास अंतिम स्पर्धेत भाग घेता येणार नाही. कल्याण आयुक्तांच्या लेखी पुर्व परवानगीशिवाय जर एखाद्या नविन कलाकराने अंतिम स्पर्धेत भाग घेतल्याचे निदर्शनास आले तर सादर नाटक स्पर्धेतून बाद करण्यात येईल.
- २४) नाट्यस्पर्धेमध्ये प्रथम क्रमांक देण्यायोग्य नाटक जर सादर केले नाही तर प्रथम क्रमांकाचा निर्णय न देता व दुस-या व तिस-या क्रमांकाची नाटके जाहिर केली जातील.
- २५) प्राथमिक स्पर्धेत भाग घेणा-या नाट्यसंस्थेला अंतिम स्पर्धेत प्रवेश मिळविण्यासाठी एकूण गुणाच्या कमीत कमी ५० टक्के गुण मिळवावे लागतील. अन्यथा तो संघ प्राथमिक स्पर्धेत पहिला आला असला तरी त्याला अंतिम स्पर्धेत पाठविता येणार नाही.
- २६) प्रथम क्रमांकात आलेले व अंतिम स्पर्धेसाठी निवडलेले नाटक एखाद्या कारणास्तव बाद झाले तर त्याऐवजी पुढील क्रमांकाचे नाटक घेतले जाणार नाही.
- २७) प्राथमिक व अंतिम या दोन्ही स्पर्धेसाठी मंडळाकडून तज्ञ परिक्षक नेमले जातील. काही अपरिहार्य कारणामुळे जर एखादा परिक्षक गैरहजर असेल तर हजर असणा-या परिक्षकांनी दिलेल्या गुणांची सरासरी काढून ती सरासरी गैरहजर असणा-या परिक्षकाचे गुण मानले जातील.
- २८) प्रत्येक विभागीय कार्यालयाच्या स्तरावर होणा-या नाट्यमहोत्सवासाठी कमीत कमी आठ नाटक स्पर्धेत असणे आवश्यक राहिल. त्यापेक्षा कमी नाटके असल्यास त्या केंद्रावर स्पर्धा न घेता जवळच्या विभागातील केंद्रावर प्रवेश देण्यात येईल. कोणत्याही विभागीय कार्यालयाच्या स्तरावर वीस पेक्षा अधिक नाटकांना प्रवेश देण्यात येऊ नये.

२९)कोणतेही कारण न देता आपल्या अधिकारात महाराष्ट्र कामगार कल्याण मंडळ एखाद्या नाट्य संघास संस्थेस प्रवेश नाकारू शकेल, पण अशावेळी त्या संघाने/संस्थेने भरलेली प्रवेशस फी व अनामत रक्कम परत केली जाईल, नकाराचे कारण देण्याचे बंधन राहणार नाही.

स्पर्धा क्रमांक : ७

राज्यस्तरीय कबड्डी स्पर्धा

महाराष्ट्र कामगार कल्याण मंडळाच्या वतीने कामगार कल्याण निधी अधिनियम १९५३ च्या अंतर्गत येणा-या कामगारांसाठी औद्योगिक व व्यवसायिक कामगारांची राज्यस्तरीय कबड्डी स्पर्धा पुरुषांसाठी १९९४ पासून व महिलांसाठी खुल्या कबड्डी स्पर्धेचे सन २००० पासून आयोजित करण्यांत येते.

नियम व अटी

- १) या स्पर्धा भारतीय कबड्डी संघटनेच्या नियमानुसार होतील.
- २) महिलांसाठी ही स्पर्धा खुली असेल.
- ३) स्पर्धेमध्ये भाग घेणारे पुरुष स्पर्धक खेळाडू हे महाराष्ट्र कामगार कल्याण अधिनियम १९५३ अन्वये कामगार कल्याण निधी भरणारे औद्योगिक कारखाने, उद्योगधंदे व व्यावसायिक व्यवस्थापनेतील कामगार असावेत. महिलांसाठी ही अट शिथिल करण्यात आलेली आहे.
- ४) प्रवेशिका सादर करताना सोबत व्यवस्थापनेच्या प्रत्येक स्पर्धकाला माहे डिसेंबरच्या वेतनाचा दाखला जोडणे आवश्यक आहे.
- ५) स्पर्धेत खेळणाऱ्या संघातील सर्व पुरुष / महिला खेळाडूंना गणवेश असल्याशिवाय स्पर्धेत भाग घेता येणार नाही.
- ६) पुरुष / महिलांचे सर्व सामने बाद पद्धतीने / साखळी पद्धतीने खेळविले जातील.
- ७) स्पर्धेतील प्रवेशिक कोणतेही कारण न देता नाकारण्याचा हक्क सामना समितीचा राहिल.
- ८) प्रवेशिका स्विकारण्याची पोच प्रत्येक संघाला दिली जाईल त्याशिवाय संघानी स्विकृती ग्राह्य धरू नेय.
- ९) कबड्डी स्पर्धेचे सर्व हक्क (अधिकार) कल्याण आयुक्तांकडे राहतील
- १०) मुंबई / ठाणे वगळून स्पर्धेत भाग घेणाऱ्या संघाचे सामने वेगळे खेळविण्यात येतील त्यातून मांनाकित संघ ठरवण्यात येईल.
- ११) स्पर्धेतील पंचाचा निर्णय हा अंतिम राहिल. संघांना बंधनकारक असेल.
- १२) सामन्यात अपवादात्मक परिस्थिती एखाद्या संघास हरकत घ्यावयाची असल्यास त्यांना हरकतीसाठी रु.३००/- अनामत रक्कम म्हणून भरून घेता येईल. मात्र हरकतीच्या मुद्यावर सामना समितीने घेतलेला निर्णय हा संघाला बंधनकारक राहिल.

१३) स्पर्धेच्या उद्घाटन प्रसंगी स्पर्धेत सहभागी सर्व संघाना संचलनासाठी स्पर्धेच्या ठिकाणी उपस्थित राहणे बंधनकारक राहिल.

स्पर्धा क्रमांक : ८

राज्यस्तरीय “ कामगार केसरी ” आणि “ कुमार केसरी ” कुस्ती स्पर्धा

महाराष्ट्र कामगार कल्याण मंडळाच्या वतीने कामगार कल्याण निधी अधिनियम १९५३ च्या अंतर्गत येणा-या कामगारांसाठी “ कामगार केसरी ” आणि कामगार व कामगार कुटुंबियांसाठी “ कुमार केसरी ” कुस्ती स्पर्धा आयोजित करण्यांत येते.

नियम व अटी

- १) सदर स्पर्धा मॅटवर घेण्यात येईल.
- २) स्पर्धा मुंबई शहर जिल्हा तालीम संघाच्या सहकार्याने व महाराष्ट्र राज्य कुस्तीगीर परिषदेच्या नियमाप्रमाणे होतील.
- ३) स्पर्धा बाद पध्दतीने घेण्यात येतील.
- ४) पंचानी दिलेला निर्णय अखेरचा आणि अंतीम राहिल.
- ५) कामगार केसरी स्पर्धेतील स्पर्धक हा स्वतःकामगार असावा. आणि तो ज्या आस्थापना/व्यवस्थापनात काम करित असेल त्या आस्थापना / व्यवस्थापनांकडून तो स्वतः कामगार असल्याचे प्रमाणपत्र (सर्टिफिकेट) त्याला सादर करावे लागेल. तसेच त्यांनी स्पर्धेकरीता येतांना आस्थापनेने दिलेली स्वतःचे ओळखपत्र आणावे. त्याशिवाय त्यांना प्रवासखर्च व दैनिक भत्ता दिला जाणार नाही. तसेच कुमार केसरी स्पर्धेतील स्पर्धक कामगारांवर अवलंबून असेल तर त्याला पालकांच्या (वडील,आई,भाऊ व बहिण इत्यादींचा)व्यवसायाबाबतचा दाखला प्रवेशिकेसोबत सादर करावा लागेल.
- ६) स्पर्धेमधील कुस्त्या मॅटवर होणार असल्याने स्पर्धकांनी नियमाप्रमाणे पायामध्ये रेसलींग शुज/काँफी शुज घातले पाहिजेत. तसेच स्पर्धकास काँस्ट्रुम वापरणे बंधनकारक राहिल. या साहित्या शिवाय स्पर्धेकाला स्पर्धेत खेळविले जाणार नाही.
- ७) स्पर्धेत भाग घेणा-या पहिलवानाने स्वेच्छेने आणि स्वतःच्या जबाबदारीवर भाग घ्यावा.
- ८) कामगार केसरी व कुमार केसरी गटात खेळणारा स्पर्धक वजनी गटात खेळू शकणार नाही.
- ९) प्रत्येक आस्थापनेच्या निवडक दोन खेळाडूंना कामगार केसरी /कुमार केसरी/प्रत्येकी वजनी गटात प्रवेश दिला जाईल,करीता आस्थापनेने आपल्या पत्रात त्या खेळाडूंचा उल्लेख करावा अथवा प्रवेशिकेत निवडक खेळाडूंचा उल्लेख करुन प्रवेशिका प्राधिकृत अधिकारांच्या सही व शिक्क्यासह दिलेल्या मुदतीत सादर करावी.
- १०) मुंबई वगळता कामगार कुटुंबिय स्पर्धक पहिलवानांना नियमाप्रमाणे प्रतिदिनी रु.१००/-प्रमाणे दैनिक भत्ता (भोजन भत्ता)दिला जाईल.तसेच स्पर्धकास कमीत कमी दराचा एस.टी रेल्वेचा परतीसह प्रवासखर्च स्पर्धेच्या ठिकाणी दिला जाईल.त्याकरीता त्यांनी तिकिटे दिली पाहिजे. तिकिट असणे बंधनकारक राहिल त्याशिवाय प्रवासखर्च दिला जाणार नाही.

११) बाहेरगावच्या पहिलवानांची निवास व्यवस्था ल.क.भवन, ना.म.जोशी मार्ग आणि गरज भासल्यास का.क.भवन अभ्युदयनगर, काळाचौकी ठिकाणी करण्यात येईल.

१४) कुमार केसरी गटात भाग घेणा-या पहिलवानाचे वय १८वर्ष किंवा त्यापेक्षा कमी आणि वजन ५५ किलो पर्यंत असावे.

१५) कामगार केसरी गटात भाग घेणा-या पहिलवानाचे वजन कमीत कमी ७५ किलो पेक्षा कमी आणि ८५ किलो पेक्षा जास्त वजन असणा-या पहिलवानास स्पर्धेत प्रवेश दिला जाणार नाही. तसेच त्याला प्रवासखर्च व दैनिक भत्ता दिला जाणार नाही.याची गांभिर्याने नोंद घ्यावी.

१६) खुल्या गटाची स्पर्धा ५ गटात घेण्यात येईल.तरी संबंधित गट अधिका-यांनी त्यांच्या गटाच्या प्रवेशिका स्वतंत्रपणे पाठवाव्यात.

१७) या स्पर्धेसाठी जे स्पर्धक सहभागी होतील त्यांच्याकडून प्रवेश अर्ज भरून घ्यावेत. प्रवेश अर्जाचा नमुना मंडळाच्या संदर्भीय पुस्तिकेत यापूर्वीच देण्यात आलेला आहे. त्यानुसार आपल्या स्तरावर प्रवेश अर्ज तयार स्पर्धकांना उपलब्ध करून द्यावेत.

१८) स्पर्धेत भाग घेणा-या विजेत्या पहिलवानांना पुढीलप्रमाणे रोख रक्कमेची बक्षीसे आणि प्रशस्तीपत्र देण्यात येतील.

क्रमांक	कुमार केसरी (५५ कि.पर्यंत)	कामगार केसरी (६८ते८५कि.पर्यंत)
प्रथम क्रमांक	रु.१५,०००/-	रु.२१,०००/-
द्वितीय क्रमांक	रु. ७,५००/-	रु.१५,०००/-
तृतीय क्रमांक	रु. ५,०००/-	रु.१०,०००/-
उत्तेजनार्थ	रु. २,५००/-	रु.५,०००/-
एकूण रक्कम	रु.३०,०००/-	रु.५१,०००/-

खुला गट

गट क्रमांक	प्रथम	द्वितीय	तृतीय	चतुर्थ	एकूण
गट पहिला ५५ कि पर्यंत.	१,०००/-	७५०/-	५००/-	३००/-	२,५५०/-
गट २रा ६० कि.पर्यंत	१,२००/-	१,०००/-	७५०/-	५००/-	३,४५०/-
गट ३रा ६६ कि.पर्यंत	१,५००/-	१,२००/-	१,०००/-	७५०/-	४,४५०/-
गट ४था ७४ कि.पर्यंत	१,७००/-	१,५००/-	१,२००/-	१,०००/-	५,४००/-
गट ५वा ७५ ते ८५ कि.पर्यंत	२,०००/-	१,७००/-	१,५००/-	१,२००/-	६,४००/-

नमुना (ब)

सन २०१२-१३, सन २०१३-२०१४ या वर्षात मंडळाकडून हाती घेण्यात येणारे कार्यक्रम व योजनेच्या लाभार्थीची माहिती दर्शविणारा तक्ता.

(टीप : ला = लाभार्थी, यु = युनिट)

अ. क्र.	तपशिल	२०१२-२०१३ चे प्रत्यक्ष उत्पन्न / खर्च (रु.लाखात)	२०१३-२०१४ ची अपेक्षित जमा / अंदाजित खर्च (रु.लाखात)
१	मंडळाचे वार्षिक उत्पन्न	६०२३.७८	७७५९.२७
२	मंडळाचा खर्च	५६७५.८६	७७५९.२७
अ.क्र.	मंडळाचे उपक्रम / योजना	प्रत्यक्ष आकडेवारी	अपेक्षित आकडेवारी
अ	केंद्र इमारतीची माहिती		
	कामगार कल्याण केंद्र (मंडळाच्या ताब्यात असलेली)	२२६	२२६
३	१. मंडळ व साखर कारखान्यांच्या संयुक्त विद्यमाने साखर कारखान्याच्या परिसरातील केंद्रे	२७	२७
	२. ग्रामीण भागातील कामगार कल्याण केंद्र	८	८
४	विविधलक्ष्यी कल्याणकारी प्रकल्प (जलतरण तलाव व प्रेक्षागार इ.सुविधासह)	३	३
५	मंडळाच्या मालकीच्या इमारती व मंडळाच्या ताब्यात असलेली कामगार कल्याण केंद्रे	४९	४९
६	केंद्र नसलेल्या ठिकाणी प्रासंगिक कार्यक्रमासाठी निवडलेल्या वसाहती	५०	५०
७	कल्याण केंद्र व्याप्ती (शहरे) ठिकाण	१२४	१२४
८	कुस्तीचे आखाडे	८	८
ब	२५/७५ टक्के तत्वावरील उपक्रम		
१०	व्यायाम शाळा	यु.३७	यु.३७
११	संगणक वर्ग	यु.१२	यु.१२
१२	संगीत वर्ग	यु.०८	यु.०८
१३	योगा वर्ग	यु.१५	यु.१७
१४	कराटे वर्ग	यु.१२	यु.१२

१५	तायक्वांदो वर्ग	यु.०१	यु.०१
१६	चित्रकला वर्ग	यु.०४	यु.०५
क	मंडळाचे स्वतःचे उपक्रम		
१७	शिशु मंदिर	मराठी वर्ग २६९ (ला.१०५८६) इंग्रजी वर्ग ११ (ला. ३९५)	मराठी वर्ग २६६ (ला.१०९२१) इंग्रजी वर्ग १० (ला. ३००)
१८	पाळणागृहे (प्रत्येकी ३० मुलांचे युनिट)	७ (ला. २१५)	७ (ला. २१०)
१९	शासनमान्य शिवण वर्ग	२० (ला.५५०)	१७ (ला. ४५०)
२०	मंडळाचे शिवण वर्ग (स्त्रियांसाठी)	२२१ (ला.६९४०)	२१९ (ला. ६८०९)
२१	स्त्रियांकरिता हस्तव्यवसाय वर्ग	२० (ला. ४१६)	१२ (ला. २४९)
२२	इंग्रजी विदेशी भाषा संभाषण प्रशिक्षण वर्ग (नविन उपक्रम)	निरंक	८० वर्ग (ला.१९८२)
२३	वाहन चालक प्रशिक्षण शिबीर (नविन उपक्रम)	निरंक	प्रक्रिया सुरु आहे.
२४	संगणक प्रशिक्षण वर्ग (नविन उपक्रम)	निरंक	प्रक्रिया सुरु आहे
२५	असाध्य रोग सहाय्यता योजना	ला. २४९	ला.३००
२६	एम.एस.सी.आय.टी	ला. १३२७	ला.१५००
२७	गुणवंत विद्यार्थ्यांचा सत्कार	ला. १००	ला.१००
२८	कामगार सहली	ला. ८०	ला. ५००
२९	शिलाई मशिन अनुदान योजना	ला. १६८	ला. २२६
३०	अपंग कामगार आणि कामगार कुंटूबिय सभासदांना मंडळाच्या सर्व योजनेचा लाभ	ला.४२	ला.५०
३१	बेसिक फॅशन डिझायनिंग अभ्यासक्रम	०३ यु. (ला.१०५)	०३ यु. (ला.१०५)
३२	शिशु मंदिर मुलांची वैद्यकिय तपासणी योजना	यु. २२७ (ला.८९४६)	यु.२७६ (ला.८२००)
३३	शिशु मंदिर मुलांची वार्षिक सहलीची योजना	यु. २२७ (ला.८९४६)	यु.२७६ (ला.८२००)
३४	अपंगाकरिता उद्योग व्यवसाय प्रशिक्षण प्रशाला	१	०
३५	कल्याणकारी कार्यक्रमांचा लाभ घेणा-या सभासदांची संख्या (शुल्क पध्दतीवर)	२,६७,५२२	२,७५,०००
ड	विभाग / राज्यस्तरीय कार्यक्रम		

३७	प्राथमिक नाट्य महोत्सव (विभाग स्तरावर)	११० संघ (ला. १६५०)	११० संघ (ला. १६५०)
३८	अंतिम नाट्य महोत्सव (राज्यस्तरावर)	१५ संघ (ला. ४५०)	१५ संघ (ला. ४५०)
३९	औद्योगिक व व्यावसायिक का. नाट्य महोत्सव (राज्यस्तरावर)	८ संघ (ला. १२०)	१० संघ (ला. १५०)
४०	कामगार भजन स्पर्धा (राज्यस्तरीय)	३६ संघ (ला. ६४८)	३६ संघ (ला. ६४८)
४१	कामगार भजन प्रशिक्षण शिबीर (राज्यस्तरीय)	ला. ८२	ला. १००
४२	समरगीत स्पर्धा (राज्यस्तरीय)	१८ संघ (ला. २८८)	१८ संघ (ला. २८८)
४३	लोकनृत्य स्पर्धा (राज्यस्तरीय)	१८ संघ (ला. २८८)	१४ संघ (ला. २२४)
४४	लावणी स्पर्धा (राज्यस्तरी)	१८ संघ ला. २८८	बंद करण्यात आली
४५	कामगार केसरी व कुमार केसरी कुस्ती स्पर्धा (राज्यस्तरावर)	५ वजनी गट (ला १८४)	५ वजनी गट (ला २००)
४६	औद्योगिक व व्यावसायिक का. व महिलांची कबड्डी स्पर्धा (राज्यस्तरावर)	६० संघ (ला. ७२०)	८० संघ (ला. ९६०)
४७	गुणवंत कामगार कल्याण पुरस्कार व कामगार भूषण व कामगार मित्र पुरस्कार योजना	१६२ गुणवंत ३ भूषण	५१ गुणवंत १ भूषण २ मित्र (व्यक्ती / संस्था)
इ	ग्रंथालय व प्रसिद्धी विभाग		
४८	ग्रंथालय व ज्ञानसंवर्धन केंद्रे	६५ (ला. ६५४७)	६५ (लाभार्थी ७०००)
४९	वाचनालये व ग्रंथालये		
५०	अभ्यासिका	७ (ला. २०६३)	७ (ला. २१००)
५१	शिष्यवृत्ती लाभार्थी	ला. २९,७७३	ला. ३४,२३८
५२	परदेशातील उच्च शिक्षण शिष्यवृत्ती लाभार्थी	ला. २६	ला. ४०
५३	क्रिडा शिष्यवृत्ती लाभार्थी	ला. १०१	ला. १४०
५४	ग्रंथपेढी लाभार्थी	ला. ३७३२	ला. ३७३२
५५	पुस्तक प्रकाशन अनुदान योजना	ला. ५	ला. ९

कलम ४ - (ख)(तेरा)

ज्या व्यक्तींना सवलती, परवाने किंवा प्राधिकार पत्रे दिलेली आहेत अशा व्यक्तींचा तपशिल :

निरंक

कलम ४ - (ख)(चौदा)

इलेक्ट्रॉनिक्स स्वरूपात उपलब्ध असलेल्या माहितीच्या संबंधातील तपशिल :

अ.क्र.	दस्तऐवजांचा प्रकार	विषय	कोणत्या इलेक्ट्रॉनिक नमुन्यात	माहिती मिळविण्याची पध्दती	जबाबदार व्यक्ती
१.	प्रशासकीय आणि आर्थिक	संगणीकृत करण्यात आलेले विभाग (उदा. निधी वसुली, अवितरित संचयन, भविष्य निर्वाह निधी, वेतन देयक, पेन्शन इत्यादि.	सिडी, हार्ड डिस्क, पेन ड्राईव्ह	संगणक कार्य प्रणालीद्वारे	सहाय्यक कल्याण आयुक्त (संगणक)

कलम ४ - (ख)(पंधरा)

उपलब्ध सुविधांचा तपशिल व सार्वजनिक वापरासाठी चालविण्यात येत असलेल्या ग्रंथालयाच्या किंवा वाचनालयाच्या कामकाजाच्या वेळांचा तपशिल :

अनु. क्र.	सुविधेचा प्रकार	वेळ	कार्यपध्दती	ठिकाण	जबाबदार व्यक्ती / कर्मचारी	तक्रार निवारण
१.	भेटण्याच्या वेळेसंदर्भात माहिती	३.०० ते ४.३०	स्वीय सहाय्यका मार्फत	मध्यवर्ती कार्यालय, मुंबई	स्वीय सहाय्यक	कल्याण आयुक्त
२.	वेबसाईट विषयी माहिती	९.४५ ते ५.३०	संगणक विभागा मार्फत	मध्यवर्ती कार्यालय, मुंबई	सहाय्यक कल्याण आयुक्त (संगणक)	कल्याण आयुक्त
३.	कॉलसेंटर विषयी माहिती	निरंक	निरंक	निरंक	निरंक	निरंक
४.	अभिलेख तपासणीसाठी उपलब्ध सुविधांची माहिती	९.४५ ते ५.३०	बांधकाम विभागा मार्फत	मध्यवर्ती कार्यालय, मुंबई	स्थापत्य अभियंता	कल्याण आयुक्त
५.	कामाच्या तपासणीसाठी उपलब्ध सुविधांची माहिती	९.४५ ते ५.३०	लेखा परीक्षा विभागामार्फत	मध्यवर्ती कार्यालय, मुंबई	लेखा व लेखा परीक्षा अधिकारी	कल्याण आयुक्त
६.	नमुने मिळण्याबाबत उपलब्ध माहिती	९.४५ ते ५.३०	कार्यक्रम विभागामार्फत	मध्यवर्ती कार्यालय, मुंबई	सहाय्यक कल्याण आयुक्त	कल्याण आयुक्त
७.	सूचना फलकाची माहिती	९.४५ ते ५.३०	कार्यक्रम विभागामार्फत	मध्यवर्ती कार्यालय, मुंबई	सहाय्यक कल्याण आयुक्त	कल्याण आयुक्त
८.	ग्रंथालय विषयी माहिती	११.४५ ते ७.३०	ग्रंथालय विभागामार्फत	मध्यवर्ती कार्यालय, मुंबई	प्रसिद्धी व जनसंपर्क अधिकारी	कल्याण आयुक्त

महाराष्ट्र कामगार कल्याण मंडळातर्फे चालविली जाणारी ग्रंथालय :

मध्यवर्ती कार्यालय	अ.क्र	केंद्राचे नाव व पत्ता	सभासद संख्या (२०१२-१३)
एलफिन्स्टन	१	मध्यवर्ती ग्रंथालय आणि ज्ञानसंवर्धन केंद्र, मुंबई गिरणी कामगार क्रीडा भवन, सेनापती बापट मार्ग, एलफिन्स्टन मुंबई ४०००१३	२०५
गट कार्यालय	अ.क्र	केंद्राचे नाव व पत्ता	सभासद संख्या (२०१२-१३)
नायगाव	२	कल्याण निरीक्षक , ललित कला भवन, गोंविंदजी केणी मार्ग,अपना बाजारच्या मागे नायगाव, मुंबई ४०००१४.	४२
	३	केंद्र संचालक, कामगार कल्याण केंद्र, शिवडी	६९
	४	केंद्र संचालक, कामगार कल्याण केंद्र, रामदूत, रामदूत वसाहत, महादेव पालव मार्ग, मुंबई ४०००१२	६९
वरळी	५	कल्याण निरीक्षक, ललित कला भवन, जांबोरी मैदान, वरळी मुंबई ४०००१८	७२
	६	कल्याण निरीक्षक, ललित कला भवन, ना.म. जोशी मार्ग, मुंबई ४०००१३	५०
	७	केंद्र संचालक, कामगार कल्याण केंद्र, प्रभादेवी, अमेय सोसायटी, न्यु प्रभादेवीमार्ग, मुरारी घाग मार्ग, प्रभादेवी,	७८
	८	कल्याण निरीक्षक, ललित कला भवन, साने गुरुजी पथ, चिंचपोकळी स्टेशनच्या जवळ, मुंबई ४०००१३	१५१
	९	कल्याण निरीक्षक, ललित कला भवन, काळाचौकी	१३७
अंधेरी	१०	कल्याण निरीक्षक, महाराष्ट्र कामगार कल्याण मंडळ, कामगार कल्याण भवन, विशाल हॉलच्या मागे, गुंदवली गावठण, आझाद रोड, अंधेरी (पू) मुंबई ४०००६९.	३०६
	११	केंद्र संचालक, कामगार कल्याण केंद्र, सिद्धार्थ नगर, झवेरी गॅसच्या बाजूला, श्रीरंग साबडे मार्ग, गोरेगाव (प) मुंबई ४०००६२.	२२८

	१२	कामगार कल्याण केंद्र, साने गुरुजी वसाहत क्र ५, सवेरा टॉकीजजवळ,मालवणी, मालाड (प) मुंबई ४०००९५.	१०४
ठाणे	१३	कल्याण निरीक्षक, महाराष्ट्र कामगार कल्याण मंडळ, कामगार कल्याण भवन, कन्नमवार नगर -२ विक्रोळी (पू), मुंबई ४०००८३	१६७
	१४	केंद्र संचालक, कामगार कल्याण केंद्र, जीवन शिक्षण शाळा कंपाऊड, गांधी चौक, कुळगाव बदलापुर, ठाणे (पू) ४००६०१	१४०
चिपळूण	१५	केंद्र संचालक, कामगार कल्याण केंद्र, सावंतवाडी, जिमखाना नगर,पालिका स्टेडियम, ता- सावंतवाडी, जि-सिंधुदुर्ग	५८
पुणे	१६	कल्याण निरीक्षक, महाराष्ट्र कामगार कल्याण मंडळ, कामगार कल्याण भवन, सहकार नगर क्र.१, अरणेश्वर मंदिरा मागे, पुणे- ४११००९	१५४
	१७	केंद्र संचालक, कामगार कल्याण केंद्र, कसबा पेठ,१११८,भोईराज भवन, कसबा पेठ, पुणे- ४११०११	८५
	१९	केंद्र संचालक, कामगार कल्याण केंद्र,चिंचवड दळवी नगर, उद्योग नगर, चिंचवड,भोईर मैदान,पुणे, पिंपरी, चिंचवड पुणे- ४११०३३७	१०१
	१९	केंद्र संचालक, कामगार कल्याण केंद्र,चिंचवड, वालचंद नगर, पोस्ट कॉलनी, वालचंद नगर, ता- इंदापूर जिल्हा-पुणे	४४
सोलापुर	२०	कल्याण निरीक्षक, महाराष्ट्र कामगार कल्याण मंडळ, कामगार कल्याण भवन, दामाणी नगर सोलापुर, जि-सोलापुर	१४०
	२१	केंद्र संचालक, कामगार कल्याण केंद्र, मंगळवेढा, घुल्ले गल्ली, पंढरपुर विजापूर रोड, जि- सोलापुर	१०७
कोल्हापूर	२२	केंद्र संचालक, कामगार कल्याण केंद्र, सातारा रोड, पोरे वकिलांच्या घरासमोर,११५, रविवार पेठ,सातारा	५६
	२३	केंद्र संचालक, कामगार कल्याण केंद्र, भारत को .ऑ. हौ.	१०७

		सोसारटी, ८वी गल्ली, राजारामपुरी, जि कोल्हापूर	
नाशिक	२४	केंद्र संचालक, कामगार कल्याण केंद्र, यशवंत मडई, देवळाली गाव, नाशिक रोड, जि- नाशिक	१२८
	२५	कल्याण निरीक्षक, ललित कला भवन, जुना सिडको, जि- नाशिक	१५१
	२६	केंद्र संचालक, कामगार कल्याण केंद्र, एकलहरे, महाराष्ट्र राज्य विद्युत कर्मचारी वसाहत, थर्मल पॉवर स्टेशन, एकलहरे	१००
	२७	कल्याण निरीक्षक, महाराष्ट्र कामगार कल्याण मंडळ, कामगार कल्याण भवन, सातपुर, जिजामाता शाळेच्या जवळ, महाराष्ट्र गृहनिर्माण मंडळ वसाहत, सातपुर, नाशिक.	१०६
जळगाव	२८	कल्याण निरीक्षक, ललित कला भवन, शाहू नगर, रिग रोड, शाहू नगर, जळगाव, जि- जळगाव	९४
	२९	केंद्र संचालक, कामगार कल्याण केंद्र, शिवाजीनगर, जि- जळगाव	४९
	३०	केंद्र संचालक, कामगार कल्याण केंद्र, अमळनेर स्टेशन रोड, अमळनेर जि- जळगाव	१२
	३१	कामगार कल्याण केंद्र, चाळीसगाव	८३★
	३२	कामगार कल्याण केंद्र, नंदुरबार	१००★
औरंगाबाद	३३	कल्याण निरीक्षक, ललित कला भवन, सिडको, स्वामी विवेकानंद नगर, सिडको एन - १२ जि. औरंगाबाद	८९
लातूर	३४	केंद्र संचालक, कामगार कल्याण केंद्र, बंकट स्वामी कॉलेज भाजी मंडई बाजार जिल्हा- बीड	८१
	३५	केंद्र संचालक, कामगार कल्याण केंद्र, परळी, थर्मल पॉवर, स्टेशन परळी, वैजनाथ, परळी (थर्मल) जि. बीड	३३
	३६	केंद्र संचालक, कामगार कल्याण केंद्र, अंबावेस, परळी शहर, परळी-वैजनाथ, जिल्हा- बीड	३०
नागपूर	३७	केंद्र उपसंचालिका, कामगार कल्याण केंद्र, ओमनगर, हनुमान देवस्थान निवृत्तीनाथ मंदिर, ओमनगर, जि नागपूर	८०
	३८	कल्याण निरीक्षक, ललित कला भवन, इंदोरा, कामठी रोड, इंदोरा, नागपूर, जिल्हा- नागपूर	५२
	३९	कल्याण निरीक्षक, ललित कला भवन, चंदननगर, पी.एम. क्वॉटर्स, हाऊसिंग बोर्ड कॉलनी, चंदननगर, जिल्हा-	५१

		नागपूर	
	४०	कामगार विकास अधिकारी, कामगार कल्याण भवन, राजे रघुजी नगर, नागपूर ४४०००९	३११
	४१	केंद्र संचालक, कामगार कल्याण केंद्र, कोराडी, महाराष्ट्र राज्य विद्युत मंडळ कर्मचारी वसाहत, सब स्टेशन १२६, थर्मल पॉवर, कोराडी, जिल्हा- नागपूर	१०६
	४२	कल्याण निरीक्षक, ललित कला भवन, विनोबाग्राम, चिटणीस नगर पंचवटीमागे, उमरेड रोड, जिल्हा- नागपूर	९१
	४३	केंद्र संचालक, कामगार कल्याण केंद्र, विद्युत कॉलनी, खापरखेडा	१८७
	४४	केंद्र संचालक, कामगार कल्याण केंद्र, वर्धा, बॅचलर रोड, जनता बेकरी जवळ, वर्धा, जिल्हा- वर्धा	१८६
अकोला	४५	कल्याण निरीक्षक, ललित कला भवन, भिमनगर, डाबकी रोड, कस्तुरबा हॉस्पिटलच्या बाजूला, अकोला	१०३
	४६	केंद्र संचालक, कामगार कल्याण केंद्र, पोळा चौक, जुने शहर, पोळाचौक, अकोला, जिल्हा- अकोला	६६
	४७	केंद्र संचालक, कामगार कल्याण केंद्र, उमरी, जिल्हा परीषद शाळेजवळ, उमरी, जिल्हा- अकोला	५१
	४८	केंद्र संचालक, कामगार कल्याण केंद्र, तारफैल, १४, ६३, ६४, ६५ लेबर कॉलनी, सिद्धार्थ व्यायाम शाळेजवळ, अकोला, जिल्हा- अकोला	१०१
	४९	केंद्र संचालक, कामगार कल्याण केंद्र, वाशिम, भुमिलेखा कार्यालयाजवळ, सरकारी दवाखान्याजवळ, वाशिम, जिल्हा- वाशिम,	५१
	५०	केंद्र संचालक, कामगार कल्याण केंद्र, रिसोड द्वारा श्री साहेबराव माणिकराव देशमुख, अश्विनी लॉजच्या बाजूला, बस स्टॅन्ड जवळ, रिसोड, तालुका- रिसोड, जिल्हा- वाशिम.	८५
	५१	केंद्र संचालक, कामगार कल्याण केंद्र, चिखली, नगर परीषद हायस्कूल जवळ, जुना बुलढाणा, बायपास रोड, चिखली, जिल्हा- बुलढाणा	११३
	५२	केंद्र संचालक, कामगार कल्याण केंद्र, बुलढाणा (लेंढी तलाव), वार्ड क्र. ७, संभाजी नगर, बुलढाणा, जिल्हा- बुलढाणा	

	५३	केंद्र संचालक, कामगार कल्याण केंद्र, नेताजी चौक, रामवाडी, समाजमंदिर, रामवाडी, मलकापूर जिल्हा- बुलढाणा	५८
	५४	केंद्र संचालक, कामगार कल्याण केंद्र, सतीफाईल, खामगाव, जिल्हा- बुलढाणा	७६
	५५	केंद्र संचालक, कामगार कल्याण केंद्र, गांधी चौक, कोल्हटकर बिल्डींग, अमरावती.	६४
	५६	केंद्र संचालक, कामगार कल्याण केंद्र, मुर्तिजापूर, शासकिय विश्रामगृहाजवळ, तालुका- मुर्तिजापूर, जिल्हा- अकोला	९८
	५७	ललित कला भवन, अमरावती	८९
	५६	कामगार कल्याण केंद्र, मंगळूरपीर जि. वाशिम	३९

अभ्यासिका अहवाल (सन २०१२-१३)

अ.क्र.	अभ्यासिकेचे नाव	सभासद संख्या
१.	कामगार क्रीडा भवन, एलफिन्स्टन	२०५
२	कामगार कल्याण भवन, अंधेरी	३३०
३	कामगार कल्याण भवन, वरळी	६४
४	कामगार कल्याण भवन, काळाचौकी	९७
५	कामगार कल्याण भवन, विक्रोळी	२६२
६	कामगार कल्याण भवन, सातपुर, नाशिक	२२५
७	कामगार कल्याण भवन, नागपुर	८८०

कलम ४ - (ख)(सोळा)

महाराष्ट्र (मुंबई) येथील महाराष्ट्र कामगार कल्याण मंडळ येथील कार्यालयातील सहाय्यक माहिती अधिकारी/जनमाहिती अधिकारी/प्रथम अपिलीय अधिकारी यांची माहिती.

अ. जन माहिती अधिकारी

अ. क्र.	जन माहिती अधिकारीचे नांव	पदनाम	कार्यक्षेत्र	पत्ता/फोन	ई-मेल	प्रथम अपिलीय अधिकारी
१	श्री. मनोज बागले	प्रसिद्धी व जनसंपर्क अधिकारी	मध्यवर्ती कार्यालय	मध्यवर्ती कार्यालय हुतात्मा बाबू गेनू मुंबई गिरणी कामगार क्रीडा भवन, सेनापती बापट मार्ग, एलफिन्स्टन, मुंबई -४०००१३ दूरध्वनी :०२२- ४३२२६८२६	ई-मेल mlwbpro53@gmail.com	श्री. संजय धुमाळ (सहा. कल्याण आयुक्त -निधी व वसुली)
२	श्री. प्रमोद जोशी	सहा.लेखा अधिकारी	मुंबई	विभागिय कार्यालय ललित कला भवन, अपना बजार मागे, गोविंदजी केणी रोड, नायगाव, मुंबई - ४०००१२ दूरध्वनी :०२२- २४९२९३२५	ई-मेल mlwbnaigaon14@gmail.com	श्री. घनश्याम कुळमेथे (सहा. कल्याण आयुक्त, मुंबई)
३	श्री. एम. डी. सपकाळे	सहा.लेखा अधिकारी	ठाणे	विभागिय कार्यालय, कामगार कल्याण भवन, कन्नमवार नगर- २, विक्रोळी (पुर्व) मुंबई-४०००८३ दूरध्वनी :०२२- २५७७६७५९	ई-मेल mlwbthane@gmail.com	श्रीमती माधवी सुर्वे (सहा. कल्याण आयुक्त, ठाणे)

४	श्री. सी. के. गदगे	सहा.लेखा अधिकारी	पुणे	विभागिय कार्यालय, कामगार कल्याण भवन, सहकार नगर, अरणेश्वर मंदिराजवळ, पुणे. दूरध्वनी : ०२०- २४२२८९८८	ई-मेल mlwbacpune@gmail .com	श्री.समाधान भोसले (प्र. सहा. कल्याण आयुक्त, पुणे)
५	श्री. आर.आर.परदेशी	सहा.लेखा अधिकारी	नाशिक	विभागीय कार्यालय, कामगार कल्याण भवन, सातपुर, नाशिक दूरध्वनी: ०२५३- २३५९९६०	ई-मेल mlwbdonashik@gm ail.com	श्रीमती भावना बच्छाव (प्र. सहा. कल्याण आयुक्त, नाशिक)
६	श्री.किशोर मेश्राम	प्र.सहा.ले खा अधिकारी	अकोला	विभागिय कार्यालय, ललित कला भवन, डाबकी रोड, भिमनगर, अकोला दूरध्वनी: ०७२४- २४३३२७५	ई-मेल mlwbakola@gmail.c om	श्री.श्रीकांत धोत्रे (प्र. सहा. कल्याण आयुक्त, अकोला)
७	श्री.आय.एम.ताय डे	सहा.लेखा अधिकारी	औरंगाबा द	विभागिय कार्यालय, ललित कला भवन, उस्मानपुरा, औरंगाबाद दूरध्वनी: ०२४०- २३३९५४६	ई-मेल mlwbaurangabad@ gmail.com	श्री.भालचंद्र जगदाळे (प्र. सहा. कल्याण आयुक्त, औरंगाबा द)
८	श्रीमती अरुणा कडू	प्र.सहा.ले खा अधिकारी	नागपूर	विभागिय कार्यालय, कामगार कल्याण भवन, राजे रघुजी नगर, नागपूर दूरध्वनी: ०७९२- २७४९६४७	ई-मेल mlwb nagpur@gmail .com	श्री.सतिश दाभाडे (प्र. सहा. कल्याण आयुक्त, नागपूर)

ब. सहाय्यक माहिती अधिकारी

अनु. क्र.	सहाय्यक शासकीय माहिती अधिकारीचे नांव	पदनाम	कार्यक्षेत्र	पत्ता / फोन	ई-मेल
१	श्री.महेंद्र तायडे	लेखा परीक्षा अधिकारी	मुंबई	मध्यवर्ती कार्यालय हुतात्मा बाबू गेनू मुंबई गिरणी कामगार क्रीडा भवन, सेनापती बापट मार्ग, एलफिन्स्टन, मुंबई- ४०००१३ दूरध्वनी:०२२- ४३२२६८०३	ई-मेल mlwbaudit@gmail.com
२	श्रीमती प्रज्ञा म्हात्रे	अधिक्षक	मुंबई	विभागीय कार्यालय,ललित कला भवन,अपना बजार मागे,गोविंदजी केणी रोड,नायगाव,मुंबई - ४०००१२ दूरध्वनी: ०२२- २४९२९३२५	ई-मेल mlwbnaigaon14@gmail.com
३	श्री.बी.व्ही.शिंदे	अधिक्षक	ठाणे	विभागीय कार्यालय,कामगार कल्याण भवन, कन्नमवार नगर-२, विक्रोळी (पुर्व) मुंबई-४०००८३ दूरध्वनी:०२२- २५७७६७५९	ई-मेल mlwbthane@gmail.com
४	श्री.यु.एस.रामसणे	अधिक्षक	पुणे	विभागीय कार्यालय,कामगार कल्याण भवन,सहकार नगर, अरणेश्वर मंदिराजवळ,पुणे दूरध्वनी: ०२०-	ई-मेल mlwbacpune@gmail.com

				२४२२८९८८	
५	श्री.संदेश गाडीलोहार	अधिक्षक	नाशिक	विभागीय कार्यालय,कामगार कल्याण भवन,सातपुर,नाशिक दूरध्वनी:०२५३- २३५९९६०	ई-मेल mlwbdonashik@gmail.com
६	श्री.किशोर मेश्राम	प्र.सहा.लेखा अधिकारी	अकोला	विभागिय कार्यालय,ललित कला भवन,डाबकी रोड, भिमनगर, अकोला दूरध्वनी:०७२४- २४३३२७५	ई-मेल mlwbakola@gmail.com
७	श्री.नितीन निंभोरकर	अधिक्षक	औरंगाबाद	विभागिय कार्यालय,ललित कला भवन,उस्मानपुरा,औरंगाबाद दूरध्वनी: ०२४०- २३३९५४६	ई-मेल mlwbaurangabad@gmail.com
८	श्रीमती अरुणा कडू	प्र.सहा.लेखा अधिकारी	नागपूर	विभागिय कार्यालय,कामगार कल्याण भवन,राजे रघुजी नगर, नागपुर दूरध्वनी:०७९२- २७४९६४७	ई-मेल mlwb nagpur@gmail.com

क. अपिलीय अधिकारी

अ क्र	अपिलीय अधिकारीचे नांव	पदनाम	कार्यक्षेत्र	पत्ता / फोन	ई-मेल	अधिनस्त जन माहिती अधिकार
१	श्री.संजय धुमाळ	सहायक कल्याण आयुक्त (निधी व वसुली)	महाराष्ट्र	मध्यवर्ती कार्यालय,हुतात्मा बाबू गेनू मुंबई गिरणी कामगार क्रीडा भवन,सेनापती बापट मार्ग, एलफिन्स्टन, मुंबई- ४०००१३ दूरध्वनी :०२२- ४३२२६८११	ई-मेल mlwbconteeg@gmail.com	श्री.मनोज बागले
२	श्री. घनश्याम कुळमेथे	सहायक कल्याण आयुक्त	मुंबई	विभागिय कार्यालय,ललित कला भवन,अपना बजार मार्गे,गोविंदजी केणी रोड,नायगाव,मुंबई - ४०००१२ दूरध्वनी : ०२२- २४१२९३२५	ई-मेल mlwbnaigaon14@gmail.com	श्री.प्रमोद जोशी
३	श्रीमती माधवी सुर्वे	सहायक कल्याण आयुक्त	ठाणे	विभागिय कार्यालय,कामगार कल्याण भवन, कन्नमवार नगर-२, विक्रोळी (पुर्व) मुंबई- ४०००८३ दूरध्वनी:०२२-२५७७६७५९	ई-मेल mlwbthane@gmail.com	श्री.एम.डी. सपकाळे
४	श्री.समाधान भोसले	प्र.सहायक कल्याण आयुक्त	पुणे	विभागिय कार्यालय,कामगार कल्याण भवन,सहकार नगर, अरणेश्वर मंदिराजवळ,पुणे. दूरध्वनी :०२०- २४२२८९८८	ई-मेल mlwbacpune@gmail.com	श्री.सी.के.गदगे
५	श्रीमती भावना बच्छाव	प्र.सहायक कल्याण आयुक्त	नाशिक	विभागीय कार्यालय,कामगार कल्याण भवन,सातपुर,नाशिक दूरध्वनी :०२५३- २३५९९६०	ई-मेल mlwbdonashik@gmail.com	श्री.आर.आर.परदे शी

६	श्री.श्रीकांत धोत्रे	प्र.सहायक कल्याण आयुक्त	अकोला	विभागिय कार्यालय,ललित कला भवन,डाबकी रोड,भिमनगर,अकोला दूरध्वनी :०७२४-२४३३२७५	ई-मेल mlwbakola@gmail.com	श्री.किशोर मेश्राम
७	श्री.भालचंद्र जगदाळे	प्र.सहायक कल्याण आयुक्त	औरंगाबाद	विभागिय कार्यालय,ललित कला भवन,उस्मानपुरा,औरंगाबाद दूरध्वनी :०२४०-२३३१५४६	ई-मेल mlwbaurangabad@gmail.com	श्री.आय.एम.तायडे
८	श्री.सतिश दाभाडे	प्र.सहायक कल्याण आयुक्त	नागपूर	विभागिय कार्यालय,कामगार कल्याण भवन,राजे रघुजी नगर, नागपुर दूरध्वनी :०७१२-२७४९६४७	ई-मेल mlwbnagpur@gmail.com	श्रीमती अरुणा कडू